



SKOLBERGA HVB

Den trygga vägen mot en
självständig framtid

Kvalitetsindex

Standard, handläggare

Skolberga HVB

Rapport 2017-05-05



Innehåll

SSIL Kvalitetsindex

- Strategi och metod
- Antal intervjuer, medelbetyg totalt samt på respektive fråga och antal bortfall
- Genomförda intervjuer

Strategi och metod

SSIL har arbetat med kvalitetsenkäter/intervjuer sedan 1999. På uppdrag av verksamheter har vi intervjuat ansvariga placerare med syfte att fånga upp synpunkter, erfarenheter och bedömningar av verksamheter.

Data och information samlas in genom telefonintervjuer med ansvarig placerare.

Ansvarig placerare, respondent, får svara på ett förutbestämt och enhetligt frågeformulär/enkät. Frågornas formulering redovisas i nästa avsnitt. Frågeformulär med beskrivning finns också att hämta på vår hemsida eller kan beställas direkt från oss.

Alla aktuella/pågående placeringar under den senaste 12-månaders perioden utgör underlaget för att genomföra intervjuerna. Det eventuella bortfall som blir orsakas av att ansvarig placerare har slutat eller bytt jobb och en ny person kanske inte har blivit tillräckligt insatt i placeringen för att kunna svara på frågorna vid intervjutillfället.

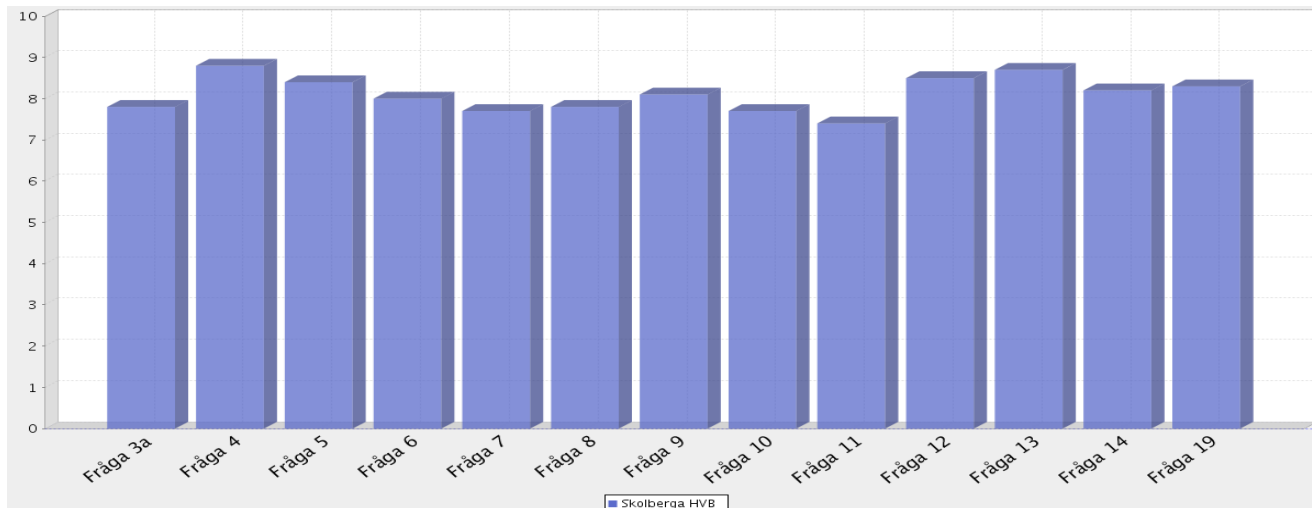
Genomförda intervjuer rapporteras löpande (om kund så önskar). När samtliga intervjuer har genomförts sammanställs hela rapporten. Till den bifogas en separat rapport med uppgifter om ev. bortfall.

Varje månad uppdateras jämförelsetalen.

SSIL

Skolberga HVB

Medelbetyg totalt samt på respektive fråga



Aktuell verksamhet

Medelbetygen bygger på intervjuer genomförda: [2016-05-04 - 2017-05-04](#)

Antal intervjuer: [19](#)

Medelbetyg för samtliga frågor (av 10 möjliga): [8.1](#)

Antal bortfall: [9](#)

Fråga 3a. Information om verksamheten [7.8](#)

Fråga 4. Mottagande och introduktion [8.8](#)

Fråga 5. Verksamhetens arbete kring genomförandeplanen [8.4](#)

Fråga 6. Verksamhetens omvårdnadsinsatser [8.0](#)

Fråga 7. Verksamhetens arbete med att motivera klienten [7.7](#)

Fråga 8. Social kontroll [7.8](#)

Fråga 9. Arbete och studier [8.1](#)

Fråga 10. Fritidsaktiviteter [7.7](#)

Fråga 11. Nätverksarbete [7.4](#)

Fråga 12. Uppföljning och rapportering kring klienten [8.5](#)

Fråga 13. Utslussning [8.7](#)

Fråga 14. Placeringens lämplighet [8.2](#)

Fråga 19. Helhetsbedömning [8.3](#)

Intervjuad

Stockholms Stad Södermalms SDF

C 1032786 M 360422

PC 90006 S 2

Intervjudatum 2017-02-08

Kommentar om intervjun:

1. Är aktuell placering pågående i verksamheten just nu?

Ja, placeringen påbörjades i april 2015.

2. Vilken typ av placering gäller det (familj, vuxen, barn, par, förälder och barn, akutplacering, behandling, utredning, vård etc.)?

Det gäller stödboende enligt SoL, för en vuxen.

3a. Om Du fick betygsätta den information som ni fick om verksamheten, innan ert beslut om placering, vilket betyg mellan 1 och 10 skulle Du då sätta, där 1 = mycket dåligt och 10 = bästa tänkbara?

Betyg

Klienten var redan placerad när jag började jobba här. Jag kan därför inte betygsätta informationen.

3b. Hur fick du kännedom om verksamheten (placeringservice, kollega, broschyr, utskick etc.)?

Jag fick kännedom genom det här ärendet.

4. Om Du fick betygsätta mottagande och introduktion av er klient, vilket betyg mellan 1 och 10 skulle Du då sätta, där 1 = mycket dåligt och 10 = bästa tänkbara?

Betyg

Jag var ej med och kan inte betygsätta mottagandet.

Skolberga HVB

5. Om Du fick betygsätta verksamhetens arbete kring klientens genomförandeplan (upprättande, revideringar, arbetet enligt denna plan etc.), vilket betyg mellan 1 och 10 skulle Du då sätta, där 1 = mycket dåligt och 10 = bästa tänkbara?

Arbetet fungerar mycket bra. De har skrivit en tydlig genomförandeplan och vi gick igenom och uppdaterade planen på uppföljningen. Jag fick mycket bra information.

Betyg
7

6. Om Du fick betygsätta verksamhetens omvårdnadsinsatser gentemot klienten (kost, logi, dagliga rutiner etc.), vilket betyg mellan 1 och 10 skulle Du då sätta, där 1 = mycket dåligt och 10 = bästa tänkbara?

Det lät som att omvårdnaden fungerar bra. De försöker att motivera klienten till att delta i aktiviteter. Klienten har diabetes och hans anhöriga har lite synpunkter på maten.

Betyg
6

7. Om Du fick betygsätta verksamhetens arbete med att motivera klienten till samverkan enligt den individuellt upprättade behandlingsplanen, vilket betyg mellan 1 och 10 skulle Du då sätta, där 1 = mycket dåligt och 10 = bästa tänkbara?

Motivationsarbetet verkar fungera bra.

Betyg
7

8. Om Du fick betygsätta verksamhetens sociala kontroll av klienten (kontroll av destruktivt beteende, kriminalitet, missbruk och begränsning av rörelsefrihet), vilket betyg mellan 1 och 10 skulle Du då sätta, där 1 = mycket dåligt och 10 = bästa tänkbara?

Det har funnits misstanke om droger och verksamheten jobbar aktivt med att hålla klienten borta från det.

Betyg
8

9. Om Du fick betygsätta möjligheten till arbete och studier för klienten, vilket betyg mellan 1 och 10 skulle Du då sätta, där 1 = mycket dåligt och 10 = bästa tänkbara?

Möjlighet till sysselsättning finns där på boendet. Klienten är inte så delaktig, men Skolberga försöker att motivera honom.

Betyg
7

10. Om Du fick betygsätta möjligheten till fritidsaktiviteter för klienten, vilket betyg mellan 1 och 10 skulle Du då sätta, där 1 = mycket dåligt och 10 = bästa tänkbara?

Det finns möjligheter till aktiviteter. De åker iväg ibland och gör saker.

Betyg
7

Skolberga HVB

11. Om Du fick betygsätta verksamhetens arbete med klientens föräldrar/anhöriga (anhörigboende, umgängesmöjligheter och övrig kontakt), vilket betyg mellan 1 och 10 skulle Du då sätta, där 1 = mycket dåligt och 10 = bästa tänkbara?

Betyg

9

Skolberga har mycket nätverksarbete. De bjuder in klientens familj och dessa är delaktiga.

12. Om Du fick betygsätta uppföljning och rapportering kring klienten från verksamhetens sida (regelbundna möten, muntlig information, skriftliga rapporter etc.), vilket betyg mellan 1 och 10 skulle Du då sätta, där 1 = mycket dåligt och 10 = bästa tänkbara?

Betyg

8

Uppföljning och rapportering fungerar bra. Jag får mest muntliga rapporter på telefon men de skriver även, om det är något speciellt.

13. Om Du fick betygsätta verksamhetens planering och genomförande av utslussning av klienten, vilket betyg mellan 1 och 10 skulle Du då sätta, där 1 = mycket dåligt och 10 = bästa tänkbara?

Betyg

-

Det är ej aktuellt med utsluss ännu.

14. Om Du fick betygsätta denna placering ifråga om hur väl den passade/matchade klienten, vilket betyg mellan 1 och 10 skulle Du då sätta, där 1 = mycket dåligt och 10 = bästa tänkbara?

Betyg

8

Ingen kommentar.

15. Skulle Du i ett liknande ärende rekommendera en placering inom samma verksamhet?

Ja, men det beror på problematiken.

16. Vilka anser Du är verksamhetens starkaste sidor?

Deras starkaste sidor är motivationsarbetet, att de har möjlighet till sysselsättning där samt att de har egen kock som serverar maten.

Skolberga HVB

17. Vilka anser Du är verksamhetens svagaste sidor?

En svag sida är att det bor personer vid sidan om verksamheten, på rehab och dessa är lite stökiga. De tar droger och så, vilket inte är bra.

18. Är det någon typ av tjänst eller kompetens som Du saknar hos den här verksamheten i samband med placeringar?

Nej, det är inget jag tänkt på.

19. Med utgångspunkt från Dina erfarenheter, vilket betyg mellan 1 och 10 skulle Du då ge verksamheten som en helhetsbedömning, där 1 = mycket dåligt och 10 = bästa tänkbara?

Ingen kommentar.

Betyg
7

Övriga kommentarer och synpunkter

Inga övriga kommentarer.

Intervjuad

Huddinge kommun

C 50670

M 358948

PC 90006

S 2

Intervjudatum 2017-01-23

Kommentar om intervjun:

Handläggaren svarar på frågor för flera placeringar samtidigt och många av svaren är liknande för dessa.

1. Är aktuell placering pågående i verksamheten just nu?

Nej, placeringen avslutades i oktober 2016.

2. Vilken typ av placering gäller det (familj, vuxen, barn, par, förälder och barn, akutplacering, behandling, utredning, vård etc.)?

Det gällde stödboende enligt SoL, för en vuxen.

3a. Om Du fick betygsätta den information som ni fick om verksamheten, innan ert beslut om placering, vilket betyg mellan 1 och 10 skulle Du då sätta, där 1 = mycket dåligt och 10 = bästa tänkbara?

Betyg

8

Vi hade ett informationsmöte men kände till Skolberga innan också.

3b. Hur fick du kännedom om verksamheten (placeringservice, kollega, broschyr, utskick etc.)?

Jag hade kännedom genom ramavtal.

4. Om Du fick betygsätta mottagande och introduktion av er klient, vilket betyg mellan 1 och 10 skulle Du då sätta, där 1 = mycket dåligt och 10 = bästa tänkbara?

Betyg

-

Jag var inte med och kan inte betygsätta mottagandet och introduktionen. Jag tror att det var bra, har inte hört något annat.

Skolberga HVB

5. Om Du fick betygsätta verksamhetens arbete kring klientens genomförandeplan (upprättande, revideringar, arbetet enligt denna plan etc.), vilket betyg mellan 1 och 10 skulle Du då sätta, där 1 = mycket dåligt och 10 = bästa tänkbara?

Deras arbete kring planen fungerade bra. De hade en bra balans mellan vad de hade att erbjuda, uppdraget samt vad klienten själv ville.

Betyg
9

6. Om Du fick betygsätta verksamhetens omvårdnadsinsatser gentemot klienten (kost, logi, dagliga rutiner etc.), vilket betyg mellan 1 och 10 skulle Du då sätta, där 1 = mycket dåligt och 10 = bästa tänkbara?

Det fungerade bra men klienten behövde ej så stor omvårdnad.

Betyg
7

7. Om Du fick betygsätta verksamhetens arbete med att motivera klienten till samverkan enligt den individuellt upprättade behandlingsplanen, vilket betyg mellan 1 och 10 skulle Du då sätta, där 1 = mycket dåligt och 10 = bästa tänkbara?

De gjorde vad de kunde för att motivera klienten.

Betyg
8

8. Om Du fick betygsätta verksamhetens sociala kontroll av klienten (kontroll av destruktivt beteende, kriminalitet, missbruk och begränsning av rörelsefrihet), vilket betyg mellan 1 och 10 skulle Du då sätta, där 1 = mycket dåligt och 10 = bästa tänkbara?

Kontrollen var god, i form av drog- och alkoholtester.

Betyg
7

9. Om Du fick betygsätta möjligheten till arbete och studier för klienten, vilket betyg mellan 1 och 10 skulle Du då sätta, där 1 = mycket dåligt och 10 = bästa tänkbara?

Möjlighet till sysselsättning fanns, i verksamhetens egna verkstad men det var inte så aktuellt för klienten. Det ingick ingen praktik eller så.

Betyg
9

10. Om Du fick betygsätta möjligheten till fritidsaktiviteter för klienten, vilket betyg mellan 1 och 10 skulle Du då sätta, där 1 = mycket dåligt och 10 = bästa tänkbara?

De gjorde lite olika saker på stället, beroende på vad klienterna var intresserade av.

Betyg
8

Skolberga HVB

11. Om Du fick betygsätta verksamhetens arbete med klientens föräldrar/anhöriga (anhörigboende, umgängesmöjligheter och övrig kontakt), vilket betyg mellan 1 och 10 skulle Du då sätta, där 1 = mycket dåligt och 10 = bästa tänkbara?

Betyg
-

Skolberga jobbade ej med klientens nätverk. Det fanns ett behov men man hann ej sätta igång med arbetet. Jag kan inte betygsätta.

12. Om Du fick betygsätta uppföljning och rapportering kring klienten från verksamhetens sida (regelbundna möten, muntlig information, skriftliga rapporter etc.), vilket betyg mellan 1 och 10 skulle Du då sätta, där 1 = mycket dåligt och 10 = bästa tänkbara?

Betyg
8

Uppföljning och rapportering fungerade för det mesta bra. Jag fick skriftliga rapporter en gång i månaden, de ringde om det var något särskilt och vi bokade in uppföljningsmöten.

13. Om Du fick betygsätta verksamhetens planering och genomförande av utslussning av klienten, vilket betyg mellan 1 och 10 skulle Du då sätta, där 1 = mycket dåligt och 10 = bästa tänkbara?

Betyg
-

Det blev ej aktuellt med någon utsluss, utan klienten blev utskriven.

14. Om Du fick betygsätta denna placering ifråga om hur väl den passade/matchade klienten, vilket betyg mellan 1 och 10 skulle Du då sätta, där 1 = mycket dåligt och 10 = bästa tänkbara?

Betyg
9

Ingen kommentar.

15. Skulle Du i ett liknande ärende rekommendera en placering inom samma verksamhet?

Ja.

16. Vilka anser Du är verksamhetens starkaste sidor?

Starka sidor är hög personaltäthet, duktig och kompetent personal samt noggrannhet inför placering. De vill alltid ha nödvändig information och tar ej klienter bara för att fylla upp platser, utan för att verkligen hjälpa.

Skolberga HVB

17. Vilka anser Du är verksamhetens svagaste sidor?

En svag sida är att ibland ställer de för höga krav på att saker ska vara ordnade innan de kan ta emot en klient. Det kan gälla andra vårdkontakter, ekonomi och sådana bitar.

18. Är det någon typ av tjänst eller kompetens som Du saknar hos den här verksamheten i samband med placeringar?

Nej.

19. Med utgångspunkt från Dina erfarenheter, vilket betyg mellan 1 och 10 skulle Du då ge verksamheten som en helhetsbedömning, där 1 = mycket dåligt och 10 = bästa tänkbara?

Ingen kommentar.

Betyg
9

Övriga kommentarer och synpunkter

Inga övriga kommentarer.

Intervjuad

Huddinge kommun

C 50670

M 358946

PC 90006

S 2

Intervjudatum 2017-01-23

Kommentar om intervjun:

Handläggaren svarar på frågor för flera placeringar samtidigt och många av svaren är liknande för dessa.

1. Är aktuell placering pågående i verksamheten just nu?

Ja, placeringen påbörjades i juli 2015.

2. Vilken typ av placering gäller det (familj, vuxen, barn, par, förälder och barn, akutplacering, behandling, utredning, vård etc.)?

Det gäller stödboende enligt SoL, för en vuxen.

3a. Om Du fick betygsätta den information som ni fick om verksamheten, innan ert beslut om placering, vilket betyg mellan 1 och 10 skulle Du då sätta, där 1 = mycket dåligt och 10 = bästa tänkbara?

Betyg

8

Vi hade ett informationsmöte och jag kände till Skolberga innan också.

3b. Hur fick du kännedom om verksamheten (placeringservice, kollega, broschyr, utskick etc.)?

Jag hade kännedom genom ramavtal.

4. Om Du fick betygsätta mottagande och introduktion av er klient, vilket betyg mellan 1 och 10 skulle Du då sätta, där 1 = mycket dåligt och 10 = bästa tänkbara?

Betyg

-

Jag var inte med och kan inte betygsätta mottagande och introduktion. Eftersom jag inte hörde något, så fungerade det nog bra.

Skolberga HVB

5. Om Du fick betygsätta verksamhetens arbete kring klientens genomförandeplan (upprättande, revideringar, arbetet enligt denna plan etc.), vilket betyg mellan 1 och 10 skulle Du då sätta, där 1 = mycket dåligt och 10 = bästa tänkbara?

Arbetet fungerar bra. Skolberga har en bra balans mellan vad de har att erbjuda, själva uppdraget samt vad klienten själv vill.

Betyg

9

6. Om Du fick betygsätta verksamhetens omvårdnadsinsatser gentemot klienten (kost, logi, dagliga rutiner etc.), vilket betyg mellan 1 och 10 skulle Du då sätta, där 1 = mycket dåligt och 10 = bästa tänkbara?

Det fungerar bra, klienten behöver inte så stor omvårdnad.

Betyg

7

7. Om Du fick betygsätta verksamhetens arbete med att motivera klienten till samverkan enligt den individuellt upprättade behandlingsplanen, vilket betyg mellan 1 och 10 skulle Du då sätta, där 1 = mycket dåligt och 10 = bästa tänkbara?

Klienten har varit på Skolberga väldigt länge nu och behöver inte så mycket motivationsarbete längre. Skolberga gör vad de kan.

Betyg

8

8. Om Du fick betygsätta verksamhetens sociala kontroll av klienten (kontroll av destruktivt beteende, kriminalitet, missbruk och begränsning av rörelsefrihet), vilket betyg mellan 1 och 10 skulle Du då sätta, där 1 = mycket dåligt och 10 = bästa tänkbara?

Den sociala kontrollen fungerar bra, i form av drog- och alkoholtester.

Betyg

7

9. Om Du fick betygsätta möjligheten till arbete och studier för klienten, vilket betyg mellan 1 och 10 skulle Du då sätta, där 1 = mycket dåligt och 10 = bästa tänkbara?

Det finns möjlighet till lite sysselsättning, i verksamheten egna verkstad. Det ingår ingen praktik eller så och det är inte så aktuellt med någon sysselsättning för klienten.

Betyg

9

10. Om Du fick betygsätta möjligheten till fritidsaktiviteter för klienten, vilket betyg mellan 1 och 10 skulle Du då sätta, där 1 = mycket dåligt och 10 = bästa tänkbara?

Klienterna gör lite olika saker på stället, beroende på vad de är intresserade av.

Betyg

8

Skolberga HVB

11. Om Du fick betygsätta verksamhetens arbete med klientens föräldrar/anhöriga (anhörigboende, umgängesmöjligheter och övrig kontakt), vilket betyg mellan 1 och 10 skulle Du då sätta, där 1 = mycket dåligt och 10 = bästa tänkbara?

Skolberga har inte så mycket jobb med klientens nätverket och det finns inte så stort behov av det heller. Jag kan inte betygsätta.

Betyg
-

12. Om Du fick betygsätta uppföljning och rapportering kring klienten från verksamhetens sida (regelbundna möten, muntlig information, skriftliga rapporter etc.), vilket betyg mellan 1 och 10 skulle Du då sätta, där 1 = mycket dåligt och 10 = bästa tänkbara?

Uppföljning och rapportering fungerade för det mesta bra. Jag får skriftliga månadsrapporter, de ringer om det är något särskilt och vi bokar in uppföljningsmöten.

Betyg
8

13. Om Du fick betygsätta verksamhetens planering och genomförande av utslussning av klienten, vilket betyg mellan 1 och 10 skulle Du då sätta, där 1 = mycket dåligt och 10 = bästa tänkbara?

Det är ej aktuellt med någon utslussning.

Betyg
-

14. Om Du fick betygsätta denna placering ifråga om hur väl den passade/matchade klienten, vilket betyg mellan 1 och 10 skulle Du då sätta, där 1 = mycket dåligt och 10 = bästa tänkbara?

Ingen kommentar.

Betyg
9

15. Skulle Du i ett liknande ärende rekommendera en placering inom samma verksamhet?

Ja.

16. Vilka anser Du är verksamhetens starkaste sidor?

Deras starkaste sidor är hög personaltäthet, duktig och kompetent personal samt att de är noggranna inför placering. De vill ha nödvändig information och tar ej bara klienter för att fylla upp platser, utan för att verkligen hjälpa.

Skolberga HVB

17. Vilka anser Du är verksamhetens svagaste sidor?

En svag sida är att ibland ställer de för höga krav på att saker ska vara ordnade, innan de tar emot en klient. Det kan gälla andra vårdkontakter, ekonomi och sådana bitar.

18. Är det någon typ av tjänst eller kompetens som Du saknar hos den här verksamheten i samband med placeringar?

Nej.

19. Med utgångspunkt från Dina erfarenheter, vilket betyg mellan 1 och 10 skulle Du då ge verksamheten som en helhetsbedömning, där 1 = mycket dåligt och 10 = bästa tänkbara?

Ingen kommentar.

Betyg
9

Övriga kommentarer och synpunkter

Inga övriga kommentarer.

Intervjuad

Huddinge kommun

C 50670

M 358942

PC 90006

S 2

Intervjudatum 2017-01-23

Kommentar om intervjun:

Handläggaren svarar på frågor för flera placeringar samtidigt och många av svaren är liknande för dessa.

1. Är aktuell placering pågående i verksamheten just nu?

Ja, placeringen påbörjades i maj 2016.

2. Vilken typ av placering gäller det (familj, vuxen, barn, par, förälder och barn, akutplacering, behandling, utredning, vård etc.)?

Det gäller stödboende enligt SoL, för en vuxen.

3a. Om Du fick betygsätta den information som ni fick om verksamheten, innan ert beslut om placering, vilket betyg mellan 1 och 10 skulle Du då sätta, där 1 = mycket dåligt och 10 = bästa tänkbara?

Betyg

8

Vi hade informationsmöte och kände till dem innan också.

3b. Hur fick du kännedom om verksamheten (placeringservice, kollega, broschyr, utskick etc.)?

Jag fick kännedom genom ramavtal.

4. Om Du fick betygsätta mottagande och introduktion av er klient, vilket betyg mellan 1 och 10 skulle Du då sätta, där 1 = mycket dåligt och 10 = bästa tänkbara?

Betyg

-

Jag var ej med och kan inte betygsätta mottagandet. Eftersom jag inte hört något, så fungerade det nog bra.

Skolberga HVB

5. Om Du fick betygsätta verksamhetens arbete kring klientens genomförandeplan (upprättande, revideringar, arbetet enligt denna plan etc.), vilket betyg mellan 1 och 10 skulle Du då sätta, där 1 = mycket dåligt och 10 = bästa tänkbara?

Arbetet fungerar bra. De har en bra balans mellan vad de har att erbjuda, själva uppdraget samt vad klienten själv vill.

Betyg
9

6. Om Du fick betygsätta verksamhetens omvårdnadsinsatser gentemot klienten (kost, logi, dagliga rutiner etc.), vilket betyg mellan 1 och 10 skulle Du då sätta, där 1 = mycket dåligt och 10 = bästa tänkbara?

Klienten är i ganska stort behov av omvårdnad och det fungerar bra.

Betyg
7

7. Om Du fick betygsätta verksamhetens arbete med att motivera klienten till samverkan enligt den individuellt upprättade behandlingsplanen, vilket betyg mellan 1 och 10 skulle Du då sätta, där 1 = mycket dåligt och 10 = bästa tänkbara?

De gör vad de kan för att motivera klienten.

Betyg
8

8. Om Du fick betygsätta verksamhetens sociala kontroll av klienten (kontroll av destruktivt beteende, kriminalitet, missbruk och begränsning av rörelsefrihet), vilket betyg mellan 1 och 10 skulle Du då sätta, där 1 = mycket dåligt och 10 = bästa tänkbara?

Den sociala kontrollen är god, i form av drog- och alkoholtester.

Betyg
7

9. Om Du fick betygsätta möjligheten till arbete och studier för klienten, vilket betyg mellan 1 och 10 skulle Du då sätta, där 1 = mycket dåligt och 10 = bästa tänkbara?

Möjlighet till sysselsättning finns, i verksamhetens egna verkstad. Det ingår ingen praktik eller så. Det är dock inte så aktuellt med något för den här klienten.

Betyg
9

10. Om Du fick betygsätta möjligheten till fritidsaktiviteter för klienten, vilket betyg mellan 1 och 10 skulle Du då sätta, där 1 = mycket dåligt och 10 = bästa tänkbara?

De gör lite saker på stället, beroende på vad klienterna är intresserade av.

Betyg
8

Skolberga HVB

11. Om Du fick betygsätta verksamhetens arbete med klientens föräldrar/anhöriga (anhörigboende, umgängesmöjligheter och övrig kontakt), vilket betyg mellan 1 och 10 skulle Du då sätta, där 1 = mycket dåligt och 10 = bästa tänkbara?

Betyg
7

De jobbar en del med klientens nätverk och har bland annat bjudit in anhöriga till verksamheten.

12. Om Du fick betygsätta uppföljning och rapportering kring klienten från verksamhetens sida (regelbundna möten, muntlig information, skriftliga rapporter etc.), vilket betyg mellan 1 och 10 skulle Du då sätta, där 1 = mycket dåligt och 10 = bästa tänkbara?

Betyg
8

Uppföljning och rapportering fungerar för det mesta bra. Jag får skriftliga rapporter en gång i månaden, de ringer om det är något särskilt och vi har uppföljningsmöten som vi bokar.

13. Om Du fick betygsätta verksamhetens planering och genomförande av utslussning av klienten, vilket betyg mellan 1 och 10 skulle Du då sätta, där 1 = mycket dåligt och 10 = bästa tänkbara?

Betyg
-

Det är inte riktigt aktuellt med någon utslussning ännu.

14. Om Du fick betygsätta denna placering ifråga om hur väl den passade/matchade klienten, vilket betyg mellan 1 och 10 skulle Du då sätta, där 1 = mycket dåligt och 10 = bästa tänkbara?

Betyg
9

Ingen kommentar.

15. Skulle Du i ett liknande ärende rekommendera en placering inom samma verksamhet?

Ja.

16. Vilka anser Du är verksamhetens starkaste sidor?

Deras starkaste sidor är hög personaltäthet, duktig och kompetent personal samt att de är noggranna inför placering. De vill alltid ha nödvändig information och tar ej emot klienter bara för att fylla upp platser, utan för att verkligen hjälpa dem.

Skolberga HVB

17. Vilka anser Du är verksamhetens svagaste sidor?

Ibland ställer de lite för höga krav på att saker ska vara ordnade innan de kan ta emot en klient. Det kan vara andra vårdkontakter, ekonomi och sådana bitar.

18. Är det någon typ av tjänst eller kompetens som Du saknar hos den här verksamheten i samband med placeringar?

Nej.

19. Med utgångspunkt från Dina erfarenheter, vilket betyg mellan 1 och 10 skulle Du då ge verksamheten som en helhetsbedömning, där 1 = mycket dåligt och 10 = bästa tänkbara?

Ingen kommentar.

Betyg
9

Övriga kommentarer och synpunkter

Inga övriga kommentarer.

Intervjuad

Stockholms Stad Hägersten-Liljeholmen

C 1032775 M 358528

PC 90006 S 2

Intervjudatum 2017-01-18

Kommentar om intervjun:

Handläggaren har slutat och hennes efterträdare har svarat istället.

1. Är aktuell placering pågående i verksamheten just nu?

Ja, placeringen påbörjades i maj 2012.

2. Vilken typ av placering gäller det (familj, vuxen, barn, par, förälder och barn, akutplacering, behandling, utredning, vård etc.)?

Det gäller vård- och omsorgsboende enligt SoL, för en vuxen person.

3a. Om Du fick betygsätta den information som ni fick om verksamheten, innan ert beslut om placering, vilket betyg mellan 1 och 10 skulle Du då sätta, där 1 = mycket dåligt och 10 = bästa tänkbara?

Betyg

Det var ej jag som gjorde placeringen, så jag kan inte betygsätta informationen.

3b. Hur fick du kännedom om verksamheten (placeringservice, kollega, broschyr, utskick etc.)?

Jag har fått kännedom om Skolberga och sett att klienten bor där, när jag varit inne i det här ärendet.

4. Om Du fick betygsätta mottagande och introduktion av er klient, vilket betyg mellan 1 och 10 skulle Du då sätta, där 1 = mycket dåligt och 10 = bästa tänkbara?

Betyg

Jag har inte fått någon kännedom om mottagandet och introduktionen.

Skolberga HVB

5. Om Du fick betygsätta verksamhetens arbete kring klientens genomförandeplan (upprättande, revideringar, arbetet enligt denna plan etc.), vilket betyg mellan 1 och 10 skulle Du då sätta, där 1 = mycket dåligt och 10 = bästa tänkbara?

Betyg

Arbetet fungerar bra och jag har fått in genomförandeplaner regelbundet. Jag kan dock inte betygsätta.

6. Om Du fick betygsätta verksamhetens omvårdnadsinsatser gentemot klienten (kost, logi, dagliga rutiner etc.), vilket betyg mellan 1 och 10 skulle Du då sätta, där 1 = mycket dåligt och 10 = bästa tänkbara?

Betyg

Jag har inte varit där och vet inte mer än det som framkommit i genomförandeplanen. Jag kan inte betygsätta.

7. Om Du fick betygsätta verksamhetens arbete med att motivera klienten till samverkan enligt den individuellt upprättade behandlingsplanen, vilket betyg mellan 1 och 10 skulle Du då sätta, där 1 = mycket dåligt och 10 = bästa tänkbara?

Betyg

Det här är inget ärende som vi jobbar aktivt med, så jag kan inte betygsätta motivationsarbetet.

8. Om Du fick betygsätta verksamhetens sociala kontroll av klienten (kontroll av destruktivt beteende, kriminalitet, missbruk och begränsning av rörelsefrihet), vilket betyg mellan 1 och 10 skulle Du då sätta, där 1 = mycket dåligt och 10 = bästa tänkbara?

Betyg

Jag tror inte att det är aktuellt med någon social kontroll.

9. Om Du fick betygsätta möjligheten till arbete och studier för klienten, vilket betyg mellan 1 och 10 skulle Du då sätta, där 1 = mycket dåligt och 10 = bästa tänkbara?

Betyg

Utifrån att klienten är placerad på ett boende, är sysselsättning inget som vi kan erbjuda. Det är inte aktuellt.

10. Om Du fick betygsätta möjligheten till fritidsaktiviteter för klienten, vilket betyg mellan 1 och 10 skulle Du då sätta, där 1 = mycket dåligt och 10 = bästa tänkbara?

Betyg

Jag vet ej mer än det som framgår i genomförandplanen och kan inte betygsätta möjligheten till aktiviteter.

Skolberga HVB

11. Om Du fick betygsätta verksamhetens arbete med klientens föräldrar/anhöriga (anhörigboende, umgängesmöjligheter och övrig kontakt), vilket betyg mellan 1 och 10 skulle Du då sätta, där 1 = mycket dåligt och 10 = bästa tänkbara?

Betyg
-

Verksamheten har kontakt med de anhöriga i första hand, då det är de som är kontaktpersoner i ärendet. Jag har inte hört att det inte skulle fungera, men har själv inte varit i kontakt med klientens anhöriga och kan inte betygsätta.

12. Om Du fick betygsätta uppföljning och rapportering kring klienten från verksamhetens sida (regelbundna möten, muntlig information, skriftliga rapporter etc.), vilket betyg mellan 1 och 10 skulle Du då sätta, där 1 = mycket dåligt och 10 = bästa tänkbara?

Betyg
8

Uppföljning och rapportering fungerar bra. Jag får in den dokumentation jag är i behov av. Det är inte jag som får genomförandeplanerna, utan mina kollegor.

13. Om Du fick betygsätta verksamhetens planering och genomförande av utslussning av klienten, vilket betyg mellan 1 och 10 skulle Du då sätta, där 1 = mycket dåligt och 10 = bästa tänkbara?

Betyg
-

Det här är ett permanent boende för klienten, så det är inte aktuellt med någon utsluss.

14. Om Du fick betygsätta denna placering ifråga om hur väl den passade/matchade klienten, vilket betyg mellan 1 och 10 skulle Du då sätta, där 1 = mycket dåligt och 10 = bästa tänkbara?

Betyg
-

Utifrån att jag inte gjorde matchningen, kan jag ej betygsätta. Det var anhöriga som ville att klienten skulle vara där.

15. Skulle Du i ett liknande ärende rekommendera en placering inom samma verksamhet?

Tveksam, då jag inte får rekommendera verksamheter. Jag anser dock att det är ett bra boende.

16. Vilka anser Du är verksamhetens starkaste sidor?

Jag kan ej peka på några starka sidor med tanke på att jag inte varit där. Jag har inga personliga åsikter om verksamheten.

Skolberga HVB

17. Vilka anser Du är verksamhetens svagaste sidor?

Jag kan ej peka på några svaga sidor med tanke på att jag inte varit där. Jag har inga personliga åsikter om verksamheten.

18. Är det någon typ av tjänst eller kompetens som Du saknar hos den här verksamheten i samband med placeringar?

Nej.

19. Med utgångspunkt från Dina erfarenheter, vilket betyg mellan 1 och 10 skulle Du då ge verksamheten som en helhetsbedömning, där 1 = mycket dåligt och 10 = bästa tänkbara?

Utifrån den information jag har, är det svårt att ge en helhetsbedömning. Jag har inte kontakt med Skolberga om det inte uppstår några problem.

Betyg
-

Övriga kommentarer och synpunkter

Inga övriga kommentarer.

Intervjuad

Håbo kommun

C 85956

M 358416

PC 90006

S 2

Intervjudatum 2017-01-17

Kommentar om intervjun:

Handläggaren svarar på frågor för två placeringar samtidigt och vissa av svaren är liknande för dessa.

1. Är aktuell placering pågående i verksamheten just nu?

Nej, placeringen avslutades i september 2016.

2. Vilken typ av placering gäller det (familj, vuxen, barn, par, förälder och barn, akutplacering, behandling, utredning, vård etc.)?

Det var en placering enligt LRV, för en vuxen person.

3a. Om Du fick betygsätta den information som ni fick om verksamheten, innan ert beslut om placering, vilket betyg mellan 1 och 10 skulle Du då sätta, där 1 = mycket dåligt och 10 = bästa tänkbara?

Betyg

8

Vi hade ett bra samarbete med rättspsyk och klienten innan placering, så att det skulle bli bra.

3b. Hur fick du kännedom om verksamheten (placeringservice, kollega, broschyr, utskick etc.)?

Jag fick kännedom genom att vi annonserade och fick svar.

4. Om Du fick betygsätta mottagande och introduktion av er klient, vilket betyg mellan 1 och 10 skulle Du då sätta, där 1 = mycket dåligt och 10 = bästa tänkbara?

Betyg

-

Placeringen sköttes delvis av rättspsyk. Jag var ej med i introduktionen och kan inte betygsätta.

Skolberga HVB

5. Om Du fick betygsätta verksamhetens arbete kring klientens genomförandeplan (upprättande, revideringar, arbetet enligt denna plan etc.), vilket betyg mellan 1 och 10 skulle Du då sätta, där 1 = mycket dåligt och 10 = bästa tänkbara?

Betyg

9

Arbetet fungerade bra och jag fick skriftlig återkoppling kring hur det gick. De jobbade med de bitar som behövdes. Samarbetet mellan oss, Skolberga, rättspsyk och klienten själv fungerade och var bra.

6. Om Du fick betygsätta verksamhetens omvårdnadsinsatser gentemot klienten (kost, logi, dagliga rutiner etc.), vilket betyg mellan 1 och 10 skulle Du då sätta, där 1 = mycket dåligt och 10 = bästa tänkbara?

Betyg

9

Klienten tyckte från början att det var lite trist på stället och behövde aktiveras. De tog då tag i detta och klienten fick mer aktiva uppdrag.

7. Om Du fick betygsätta verksamhetens arbete med att motivera klienten till samverkan enligt den individuellt upprättade behandlingsplanen, vilket betyg mellan 1 och 10 skulle Du då sätta, där 1 = mycket dåligt och 10 = bästa tänkbara?

Betyg

9

Motivationsarbetet fungerade bra.

8. Om Du fick betygsätta verksamhetens sociala kontroll av klienten (kontroll av destruktivt beteende, kriminalitet, missbruk och begränsning av rörelsefrihet), vilket betyg mellan 1 och 10 skulle Du då sätta, där 1 = mycket dåligt och 10 = bästa tänkbara?

Betyg

9

De hade hård kontroll på klienten, eftersom rättspsyk hade sin del i det hela. Det togs regelbundna prover, efter permissioner och så.

9. Om Du fick betygsätta möjligheten till arbete och studier för klienten, vilket betyg mellan 1 och 10 skulle Du då sätta, där 1 = mycket dåligt och 10 = bästa tänkbara?

Betyg

8

Möjligheten till sysselsättning blev bättre efter hand. Klienten behövde ha något att sätta händerna i, någon kroppslig sysselsättning och de ordnade detta.

10. Om Du fick betygsätta möjligheten till fritidsaktiviteter för klienten, vilket betyg mellan 1 och 10 skulle Du då sätta, där 1 = mycket dåligt och 10 = bästa tänkbara?

Betyg

8

Det fanns tillräckligt med aktiviteter för klienten.

Skolberga HVB

11. Om Du fick betygsätta verksamhetens arbete med klientens föräldrar/anhöriga (anhörigboende, umgängesmöjligheter och övrig kontakt), vilket betyg mellan 1 och 10 skulle Du då sätta, där 1 = mycket dåligt och 10 = bästa tänkbara?

Betyg
-

Skolberga hade kontakt, men inget arbete med klientens anhöriga. Klienten hade anhöriga som var ganska engagerade, men jag vet inte hur pass mycket kontakt de hade och kan inte betygsätta.

12. Om Du fick betygsätta uppföljning och rapportering kring klienten från verksamhetens sida (regelbundna möten, muntlig information, skriftliga rapporter etc.), vilket betyg mellan 1 och 10 skulle Du då sätta, där 1 = mycket dåligt och 10 = bästa tänkbara?

Betyg
9

Uppföljning och rapportering fungerade bra. Då rättspsyk var inblandade, hade Skolberga lite mer press på sig och vi fick både muntliga och skriftliga rapporter.

13. Om Du fick betygsätta verksamhetens planering och genomförande av utslussning av klienten, vilket betyg mellan 1 och 10 skulle Du då sätta, där 1 = mycket dåligt och 10 = bästa tänkbara?

Betyg
9

Det gjordes en planering för utsluss tillsammans med rättspsyk och det var mer de som styrde när klienten kunde flytta därifrån. Det fungerade bra.

14. Om Du fick betygsätta denna placering ifråga om hur väl den passade/matchade klienten, vilket betyg mellan 1 och 10 skulle Du då sätta, där 1 = mycket dåligt och 10 = bästa tänkbara?

Betyg
9

Matchningen var god.

15. Skulle Du i ett liknande ärende rekommendera en placering inom samma verksamhet?

Ja.

16. Vilka anser Du är verksamhetens starkaste sidor?

Deras starkaste sidor är att de är bra på att återkoppla och att samarbeta med berörda, som kommun och rättspsyk.

Skolberga HVB

17. Vilka anser Du är verksamhetens svagaste sidor?

Ett förbättringsområde är att ordna mer lite mer aktiviteter redan från början, även om de fixade det för den här klienten.

18. Är det någon typ av tjänst eller kompetens som Du saknar hos den här verksamheten i samband med placeringar?

Nej.

19. Med utgångspunkt från Dina erfarenheter, vilket betyg mellan 1 och 10 skulle Du då ge verksamheten som en helhetsbedömning, där 1 = mycket dåligt och 10 = bästa tänkbara?

Ingen kommentar.

Betyg
8

Övriga kommentarer och synpunkter

Inga övriga kommentarer.

Intervjuad

Håbo kommun

C 85956

M 358412

PC 90006

S 2

Intervjudatum 2017-01-17

Kommentar om intervjun:

Handläggaren svarar på frågor för två placeringar samtidigt och vissa av svaren är liknande för dessa.

1. Är aktuell placering pågående i verksamheten just nu?

Nej, placeringen avslutades i december 2015.

2. Vilken typ av placering gäller det (familj, vuxen, barn, par, förälder och barn, akutplacering, behandling, utredning, vård etc.)?

Det gällde missbruksbehandling enligt SoL, för en vuxen.

3a. Om Du fick betygsätta den information som ni fick om verksamheten, innan ert beslut om placering, vilket betyg mellan 1 och 10 skulle Du då sätta, där 1 = mycket dåligt och 10 = bästa tänkbara?

Betyg

8

Placeringen gjordes lite akut. Jag ringde Skolberga och sedan åkte de till klienten som var på avgiftning. De informerade och hämtade klienten, som blev placerad direkt.

3b. Hur fick du kännedom om verksamheten (placeringservice, kollega, broschyr, utskick etc.)?

Jag fick kännedom genom att vi letade på nätet.

4. Om Du fick betygsätta mottagande och introduktion av er klient, vilket betyg mellan 1 och 10 skulle Du då sätta, där 1 = mycket dåligt och 10 = bästa tänkbara?

Betyg

-

Jag var ej med och kan inte betygsätta mottagandet. Klienten åkte med Skolberga direkt dit från avgiftningen.

Skolberga HVB

5. Om Du fick betygsätta verksamhetens arbete kring klientens genomförandeplan (upprättande, revideringar, arbetet enligt denna plan etc.), vilket betyg mellan 1 och 10 skulle Du då sätta, där 1 = mycket dåligt och 10 = bästa tänkbara?

Betyg

8

De gjorde ett bra arbete enligt uppdraget, med de förutsättningar som var. Det var dock lite krångligt, då klienten hade ångest och inte kunde hantera den på ett bra sätt. Hon avvek tillsammans med andra klienter, var på avgiftning och kom tillbaka några gånger, vilket drar ner betyget lite.

6. Om Du fick betygsätta verksamhetens omvårdnadsinsatser gentemot klienten (kost, logi, dagliga rutiner etc.), vilket betyg mellan 1 och 10 skulle Du då sätta, där 1 = mycket dåligt och 10 = bästa tänkbara?

Betyg

9

Det var inga klagomål på omvårdnaden från klientens sida.

7. Om Du fick betygsätta verksamhetens arbete med att motivera klienten till samverkan enligt den individuellt upprättade behandlingsplanen, vilket betyg mellan 1 och 10 skulle Du då sätta, där 1 = mycket dåligt och 10 = bästa tänkbara?

Betyg

6

Det här var en svår person, som avvek ett antal gånger. Det fungerade inte, men jag tror inte att de hade kunnat göra på något annat sätt rör att motivera.

8. Om Du fick betygsätta verksamhetens sociala kontroll av klienten (kontroll av destruktivt beteende, kriminalitet, missbruk och begränsning av rörelsefrihet), vilket betyg mellan 1 och 10 skulle Du då sätta, där 1 = mycket dåligt och 10 = bästa tänkbara?

Betyg

5

Det var svårt att kontrollera klienten, som lyckades få tag på både det ena och det andra. Skolberga hade kanske behövt vara mer strikta och hålla ordning på alla klienter.

9. Om Du fick betygsätta möjligheten till arbete och studier för klienten, vilket betyg mellan 1 och 10 skulle Du då sätta, där 1 = mycket dåligt och 10 = bästa tänkbara?

Betyg

8

Klienten var ej i så stort behov av sysselsättning, så det fungerade bra.

10. Om Du fick betygsätta möjligheten till fritidsaktiviteter för klienten, vilket betyg mellan 1 och 10 skulle Du då sätta, där 1 = mycket dåligt och 10 = bästa tänkbara?

Betyg

8

Det fanns tillräckligt med aktiviteter för klienten.

Skolberga HVB

11. Om Du fick betygsätta verksamhetens arbete med klientens föräldrar/anhöriga (anhörigboende, umgängesmöjligheter och övrig kontakt), vilket betyg mellan 1 och 10 skulle Du då sätta, där 1 = mycket dåligt och 10 = bästa tänkbara?

Betyg
-

De hade viss kontakt, men inget nätverksarbete. Klienten hade föräldrar som var ganska engagerade. Jag vet inte hur mycket kontakt de hade och kan inte betygsätta.

12. Om Du fick betygsätta uppföljning och rapportering kring klienten från verksamhetens sida (regelbundna möten, muntlig information, skriftliga rapporter etc.), vilket betyg mellan 1 och 10 skulle Du då sätta, där 1 = mycket dåligt och 10 = bästa tänkbara?

Betyg
9

Rapporteringen fungerade, men kunde ha varit bättre. Jag fick både muntliga och skriftliga rapporter.

13. Om Du fick betygsätta verksamhetens planering och genomförande av utslussning av klienten, vilket betyg mellan 1 och 10 skulle Du då sätta, där 1 = mycket dåligt och 10 = bästa tänkbara?

Betyg
-

Det blev ingen utsluss, då placeringen avslutades abrupt. Klienten avvek och det fungerade inte längre.

14. Om Du fick betygsätta denna placering ifråga om hur väl den passade/matchade klienten, vilket betyg mellan 1 och 10 skulle Du då sätta, där 1 = mycket dåligt och 10 = bästa tänkbara?

Betyg
6

Vi har provat många ställen för klienten, men det är inget som fungerat för klienten. De gjorde dock vad de kunde på Skolberga.

15. Skulle Du i ett liknande ärende rekommendera en placering inom samma verksamhet?

Ja.

16. Vilka anser Du är verksamhetens starkaste sidor?

Starka sidor är att de är bra på att återkoppla och att samarbeta med berörda instanser.

Skolberga HVB

17. Vilka anser Du är verksamhetens svagaste sidor?

De kunde utöka möjligheten till sysselsättning, så att det fanns lite mer redan från början.

18. Är det någon typ av tjänst eller kompetens som Du saknar hos den här verksamheten i samband med placeringar?

Nej.

19. Med utgångspunkt från Dina erfarenheter, vilket betyg mellan 1 och 10 skulle Du då ge verksamheten som en helhetsbedömning, där 1 = mycket dåligt och 10 = bästa tänkbara?

Ingen kommentar.

Betyg
8

Övriga kommentarer och synpunkter

Inga övriga kommentarer.

Intervjuad

Tyresö kommun

C 96377

M 357872

PC 90006

S 2

Intervjudatum 2017-01-10

Kommentar om intervjun:

Handläggaren svarar på frågor för två placeringar samtidigt och de flesta av svaren är liknande för dessa.

1. Är aktuell placering pågående i verksamheten just nu?

Ja, placeringen påbörjades i september 2016.

2. Vilken typ av placering gäller det (familj, vuxen, barn, par, förälder och barn, akutplacering, behandling, utredning, vård etc.)?

Det gäller behandling enligt SoL, för en ung vuxen.

3a. Om Du fick betygsätta den information som ni fick om verksamheten, innan ert beslut om placering, vilket betyg mellan 1 och 10 skulle Du då sätta, där 1 = mycket dåligt och 10 = bästa tänkbara?

Betyg

-

Jag hade känt till Skolberga i många år men tar ändå alltid kontakt för att presentera en placering.

3b. Hur fick du kännedom om verksamheten (placeringservice, kollega, broschyr, utskick etc.)?

Vi hade redan en pågående placering där, men jag fick kännedom om Skolberga för flera år sedan.

4. Om Du fick betygsätta mottagande och introduktion av er klient, vilket betyg mellan 1 och 10 skulle Du då sätta, där 1 = mycket dåligt och 10 = bästa tänkbara?

Betyg

10

Jag är alltid med vid mottagandet. De var mycket trevliga och artiga.

Skolberga HVB

5. Om Du fick betygsätta verksamhetens arbete kring klientens genomförandeplan (upprättande, revideringar, arbetet enligt denna plan etc.), vilket betyg mellan 1 och 10 skulle Du då sätta, där 1 = mycket dåligt och 10 = bästa tänkbara?

Arbetet fungerar alldeles utmärkt! De arbetar snabbt och genomtänkt och tänker på allt, som berör alla livsområden. De tröttnar inte, utan finns alltid där och stöttar.

Betyg
10

6. Om Du fick betygsätta verksamhetens omvårdnadsinsatser gentemot klienten (kost, logi, dagliga rutiner etc.), vilket betyg mellan 1 och 10 skulle Du då sätta, där 1 = mycket dåligt och 10 = bästa tänkbara?

Omvårdnad ingår i placeringen, till exempel hur man ska se ut och klä sig.

Betyg
10

7. Om Du fick betygsätta verksamhetens arbete med att motivera klienten till samverkan enligt den individuellt upprättade behandlingsplanen, vilket betyg mellan 1 och 10 skulle Du då sätta, där 1 = mycket dåligt och 10 = bästa tänkbara?

Det är svårt att motivera klienten, men de har gjort vad de kunnat och det ska mycket till innan de ger upp.

Betyg
9

8. Om Du fick betygsätta verksamhetens sociala kontroll av klienten (kontroll av destruktivt beteende, kriminalitet, missbruk och begränsning av rörelsefrihet), vilket betyg mellan 1 och 10 skulle Du då sätta, där 1 = mycket dåligt och 10 = bästa tänkbara?

Klienten bor i ett område där man har total kontroll. De har daglig kontroll, dygnet runt. De tar även drogtestar vid misstanke eller efter permissioner. Allt görs upp vad som gäller när en klient kommer och ska bo där.

Betyg
9

9. Om Du fick betygsätta möjligheten till arbete och studier för klienten, vilket betyg mellan 1 och 10 skulle Du då sätta, där 1 = mycket dåligt och 10 = bästa tänkbara?

De har sysselsättning på den egna verksamheten, men klienten är för sjuk för att delta. Det finns även möjlighet till studier samt längre fram även praktikjobb.

Betyg
10

10. Om Du fick betygsätta möjligheten till fritidsaktiviteter för klienten, vilket betyg mellan 1 och 10 skulle Du då sätta, där 1 = mycket dåligt och 10 = bästa tänkbara?

Möjligheten till aktiviteter är god, både individuellt och i grupp. De gör olika utflykter, man har djur på stället samt eget gym och även tillgång till externt gym.

Betyg
10

Skolberga HVB

11. Om Du fick betygsätta verksamhetens arbete med klientens föräldrar/anhöriga (anhörigboende, umgängesmöjligheter och övrig kontakt), vilket betyg mellan 1 och 10 skulle Du då sätta, där 1 = mycket dåligt och 10 = bästa tänkbara?

Betyg
8

Skolberga gör sitt jobb utifrån det de ska och när klienten vill ha kontakt. Han har haft besök av sin pappa, som även varit med på vårdplaneringen. De har också mejl- och telefonkontakt med honom.

12. Om Du fick betygsätta uppföljning och rapportering kring klienten från verksamhetens sida (regelbundna möten, muntlig information, skriftliga rapporter etc.), vilket betyg mellan 1 och 10 skulle Du då sätta, där 1 = mycket dåligt och 10 = bästa tänkbara?

Betyg
10

Det finns inget att klaga på gällande rapporteringen. Vi har bland annat nätverksmöten en gång i månaden.

13. Om Du fick betygsätta verksamhetens planering och genomförande av utslussning av klienten, vilket betyg mellan 1 och 10 skulle Du då sätta, där 1 = mycket dåligt och 10 = bästa tänkbara?

Betyg
-

Det är inte aktuellt med utslussning ännu.

14. Om Du fick betygsätta denna placering ifråga om hur väl den passade/matchade klienten, vilket betyg mellan 1 och 10 skulle Du då sätta, där 1 = mycket dåligt och 10 = bästa tänkbara?

Betyg
10

Placeringen passar alldeles utmärkt!

15. Skulle Du i ett liknande ärende rekommendera en placering inom samma verksamhet?

Ja.

16. Vilka anser Du är verksamhetens starkaste sidor?

Deras starkaste sidor är att de är kärleksfulla, respektfulla och de tappar inte sugen. Det finns en kontinuitet i personalen och de vill klientens bästa.

Skolberga HVB

17. Vilka anser Du är verksamhetens svagaste sidor?

Jag kommer ej på några svaga sidor.

18. Är det någon typ av tjänst eller kompetens som Du saknar hos den här verksamheten i samband med placeringar?

Nej.

19. Med utgångspunkt från Dina erfarenheter, vilket betyg mellan 1 och 10 skulle Du då ge verksamheten som en helhetsbedömning, där 1 = mycket dåligt och 10 = bästa tänkbara?

Ingen kommentar.

Betyg

10

Övriga kommentarer och synpunkter

Inga övriga kommentarer.

Intervjuad

Tyresö kommun

C 96377

M 357847

PC 90006

S 2

Intervjudatum 2017-01-10

Kommentar om intervjun:

Handläggaren svarar på frågor för två placeringar samtidigt och de flesta av svaren är liknande för dessa.

1. Är aktuell placering pågående i verksamheten just nu?

Nej, placeringen avslutades i november 2016.

2. Vilken typ av placering gäller det (familj, vuxen, barn, par, förälder och barn, akutplacering, behandling, utredning, vård etc.)?

Det var en behandlingsplacering enligt SoL, för en ung vuxen.

3a. Om Du fick betygsätta den information som ni fick om verksamheten, innan ert beslut om placering, vilket betyg mellan 1 och 10 skulle Du då sätta, där 1 = mycket dåligt och 10 = bästa tänkbara?

Betyg

10

Jag hade känt till dem i flera år och tog även kontakt med Skolberga för att presentera den här placeringen.

3b. Hur fick du kännedom om verksamheten (placeringservice, kollega, broschyr, utskick etc.)?

Jag fick kännedom för flera år sedan. Jag brukar titta på datorn, höra med kollegor samt ringa upp verksamheten.

4. Om Du fick betygsätta mottagande och introduktion av er klient, vilket betyg mellan 1 och 10 skulle Du då sätta, där 1 = mycket dåligt och 10 = bästa tänkbara?

Betyg

10

Jag är alltid med vid mottagandet och Skolberga var väldigt duktiga och artiga.

Skolberga HVB

5. Om Du fick betygsätta verksamhetens arbete kring klientens genomförandeplan (upprättande, revideringar, arbetet enligt denna plan etc.), vilket betyg mellan 1 och 10 skulle Du då sätta, där 1 = mycket dåligt och 10 = bästa tänkbara?

Arbetet fungerade alldeles utmärkt. De tänkte på allt, alla livsområden. De var snabba och väl genomtänkta i sitt arbete.

Betyg
10

6. Om Du fick betygsätta verksamhetens omvårdnadsinsatser gentemot klienten (kost, logi, dagliga rutiner etc.), vilket betyg mellan 1 och 10 skulle Du då sätta, där 1 = mycket dåligt och 10 = bästa tänkbara?

Omvårdnad ingick, gällande hur klienten skulle bete sig, klä sig osv. De såg till att klienten var hel och ren.

Betyg
10

7. Om Du fick betygsätta verksamhetens arbete med att motivera klienten till samverkan enligt den individuellt upprättade behandlingsplanen, vilket betyg mellan 1 och 10 skulle Du då sätta, där 1 = mycket dåligt och 10 = bästa tänkbara?

Det var svårt att motivera klienten, men de gjorde vad de kunde. Det ska mycket till innan Skolberga ger upp.

Betyg
9

8. Om Du fick betygsätta verksamhetens sociala kontroll av klienten (kontroll av destruktivt beteende, kriminalitet, missbruk och begränsning av rörelsefrihet), vilket betyg mellan 1 och 10 skulle Du då sätta, där 1 = mycket dåligt och 10 = bästa tänkbara?

Klienten bodde i ett område där de hade total koll dagligen, dygnet runt. De utförde drogtestar vid misstanke eller efter permissioner. Reglerna för detta görs alltid upp från början, så att alla vet vad som gäller.

Betyg
9

9. Om Du fick betygsätta möjligheten till arbete och studier för klienten, vilket betyg mellan 1 och 10 skulle Du då sätta, där 1 = mycket dåligt och 10 = bästa tänkbara?

De har sysselsättning på den egna verksamheten, men klienten var för sjuk för att delta. Det finns också möjlighet till studier och längre fram även praktik eller jobb.

Betyg
10

10. Om Du fick betygsätta möjligheten till fritidsaktiviteter för klienten, vilket betyg mellan 1 och 10 skulle Du då sätta, där 1 = mycket dåligt och 10 = bästa tänkbara?

Möjligheten till aktiviteter var god, både individuellt och i grupp. De gjorde olika utflykter, det finns ett eget gym samt externt, de har djur på stället osv.

Betyg
10

Skolberga HVB

11. Om Du fick betygsätta verksamhetens arbete med klientens föräldrar/anhöriga (anhörigboende, umgängesmöjligheter och övrig kontakt), vilket betyg mellan 1 och 10 skulle Du då sätta, där 1 = mycket dåligt och 10 = bästa tänkbara?

Betyg
-

De hade kontakt med nätverket endast vid behov. Klienten fick själv välja om han ville ha sina föräldrar med sig. Dessa blev tillfrågade, men jag tror inte att de ville vara med. Jag kan inte betygsätta.

12. Om Du fick betygsätta uppföljning och rapportering kring klienten från verksamhetens sida (regelbundna möten, muntlig information, skriftliga rapporter etc.), vilket betyg mellan 1 och 10 skulle Du då sätta, där 1 = mycket dåligt och 10 = bästa tänkbara?

Betyg
10

Det finns inget att klaga på när det gäller rapportering. Vi hade bland annat nätverksmöten en gång i månaden.

13. Om Du fick betygsätta verksamhetens planering och genomförande av utslussning av klienten, vilket betyg mellan 1 och 10 skulle Du då sätta, där 1 = mycket dåligt och 10 = bästa tänkbara?

Betyg
7

Klienten fick flytta till annat boende och Skolberga gjorde så gott de kunde kring det.

14. Om Du fick betygsätta denna placering ifråga om hur väl den passade/matchade klienten, vilket betyg mellan 1 och 10 skulle Du då sätta, där 1 = mycket dåligt och 10 = bästa tänkbara?

Betyg
10

Placeringen passade alldeles utmärkt!

15. Skulle Du i ett liknande ärende rekommendera en placering inom samma verksamhet?

Ja.

16. Vilka anser Du är verksamhetens starkaste sidor?

Deras starkaste sidor är att de är kärleksfulla, respektfulla och de tappar inte sugen. Det finns även en kontinuitet i personalen, som vill klienternas bästa. De vill att klienterna ska komma vidare

Skolberga HVB

17. Vilka anser Du är verksamhetens svagaste sidor?

Inget svar.

18. Är det någon typ av tjänst eller kompetens som Du saknar hos den här verksamheten i samband med placeringar?

Nej.

19. Med utgångspunkt från Dina erfarenheter, vilket betyg mellan 1 och 10 skulle Du då ge verksamheten som en helhetsbedömning, där 1 = mycket dåligt och 10 = bästa tänkbara?

Ingen kommentar.

Betyg

10

Övriga kommentarer och synpunkter

Inga övriga kommentarer.

Intervjuad

Värmdö kommun

C 72921

M 357731

PC 90006

S 2

Intervjudatum 2017-01-09

Kommentar om intervjun:

1. Är aktuell placering pågående i verksamheten just nu?

Ja, placeringen påbörjades i mars 2016.

2. Vilken typ av placering gäller det (familj, vuxen, barn, par, förälder och barn, akutplacering, behandling, utredning, vård etc.)?

Det gäller boende och stöd enligt SoL, för en vuxen.

3a. Om Du fick betygsätta den information som ni fick om verksamheten, innan ert beslut om placering, vilket betyg mellan 1 och 10 skulle Du då sätta, där 1 = mycket dåligt och 10 = bästa tänkbara?

Betyg

8

Jag hade kännedom om dem sedan tidigare, men ringde även i det specifika fallet och hörde om de hade plats.

3b. Hur fick du kännedom om verksamheten (placeringservice, kollega, broschyr, utskick etc.)?

Jag hade kännedom sedan tidigare, via kollegor och mejl.

4. Om Du fick betygsätta mottagande och introduktion av er klient, vilket betyg mellan 1 och 10 skulle Du då sätta, där 1 = mycket dåligt och 10 = bästa tänkbara?

Betyg

8

Mottagandet och introduktionen var bra. Vi var först där på studiebesök och träffade verksamhetschefen samt personal på Skolberga och fick då lite information. Klienten fick ett bra bemötande och vi blev visade runt.

Skolberga HVB

5. Om Du fick betygsätta verksamhetens arbete kring klientens genomförandeplan (upprättande, revideringar, arbetet enligt denna plan etc.), vilket betyg mellan 1 och 10 skulle Du då sätta, där 1 = mycket dåligt och 10 = bästa tänkbara?

Vi får skriftliga genomförandeplaner regelbundet. De är väldigt utförliga, med mycket information och de brukar stämma överens med våra beställningar och mål, vilket är bra.

Betyg
8

6. Om Du fick betygsätta verksamhetens omvårdnadsinsatser gentemot klienten (kost, logi, dagliga rutiner etc.), vilket betyg mellan 1 och 10 skulle Du då sätta, där 1 = mycket dåligt och 10 = bästa tänkbara?

Utifrån den information jag fått, verkar omvårdnaden vara bra. De har stora, fina lokaler och jag har ej hört klienten klaga på något. Han bor i en egen stuga på gården.

Betyg
7

7. Om Du fick betygsätta verksamhetens arbete med att motivera klienten till samverkan enligt den individuellt upprättade behandlingsplanen, vilket betyg mellan 1 och 10 skulle Du då sätta, där 1 = mycket dåligt och 10 = bästa tänkbara?

Det är inga problem med motivationsarbetet, utan det fungerar jättebra.

Betyg
8

8. Om Du fick betygsätta verksamhetens sociala kontroll av klienten (kontroll av destruktivt beteende, kriminalitet, missbruk och begränsning av rörelsefrihet), vilket betyg mellan 1 och 10 skulle Du då sätta, där 1 = mycket dåligt och 10 = bästa tänkbara?

Kontrollen fungerar relativt bra, men det har inte varit helt felfritt. Skolberga har gjort olika enskilda lösningar, men klienten har hittat andra sätt, till exempel för att hitta pengar. Det är svårt som personal att kontrollera allt och de vet ej riktigt hur de ska hantera detta. De kunde kanske vara mer tydliga kring regler.

Betyg
5

9. Om Du fick betygsätta möjligheten till arbete och studier för klienten, vilket betyg mellan 1 och 10 skulle Du då sätta, där 1 = mycket dåligt och 10 = bästa tänkbara?

De har både möjlighet till sysselsättning på boendet och även olika aktiviteter utifrån teman. Klienten brukar delta i de flesta. De går även ut och gör olika arbetsuppgifter till privatpersoner, främst på sommaren, vilket de får en symbolisk peng för. Skolberga har ett bra utbud av aktiviteter.

Betyg
8

10. Om Du fick betygsätta möjligheten till fritidsaktiviteter för klienten, vilket betyg mellan 1 och 10 skulle Du då sätta, där 1 = mycket dåligt och 10 = bästa tänkbara?

Vad jag förstår, så finns möjlighet till att delta i gruppaktiviteter. De har inte så mycket för den enskilde, om klienten vill åka iväg på något själv eller så.

Betyg
5

Skolberga HVB

11. Om Du fick betygsätta verksamhetens arbete med klientens föräldrar/anhöriga (anhörigboende, umgängesmöjligheter och övrig kontakt), vilket betyg mellan 1 och 10 skulle Du då sätta, där 1 = mycket dåligt och 10 = bästa tänkbara?

Betyg
6

Det är ganska dåligt med nätverksarbete, enligt min uppfattning. Klienten har dock en flickvän som han umgås med och Skolberga ser till att de får träffas och är behjälpliga där. Jag har ej efterfrågat något nätverksarbete, men det skulle i vissa fall vara positivt med lite mer kontakt med anhöriga.

12. Om Du fick betygsätta uppföljning och rapportering kring klienten från verksamhetens sida (regelbundna möten, muntlig information, skriftliga rapporter etc.), vilket betyg mellan 1 och 10 skulle Du då sätta, där 1 = mycket dåligt och 10 = bästa tänkbara?

Betyg
9

När det gäller uppföljning, är det alltid jag som tar kontakt och bokar in träffar. Det är inte så ofta som de tar kontakt och jag skulle önska lite mer regelbundna rapporter, exempelvis om klienten tagit återfall eller så. Jag får skriftliga genomförandeplaner utifrån målen, men ej någon löpande månadsrapportering.

13. Om Du fick betygsätta verksamhetens planering och genomförande av utslussning av klienten, vilket betyg mellan 1 och 10 skulle Du då sätta, där 1 = mycket dåligt och 10 = bästa tänkbara?

Betyg
-

Vi är inte riktigt där än. Jag vet ej om klienten har möjlighet till utslussning heller, då han redan bor i en stuga på gården.

14. Om Du fick betygsätta denna placering ifråga om hur väl den passade/matchade klienten, vilket betyg mellan 1 och 10 skulle Du då sätta, där 1 = mycket dåligt och 10 = bästa tänkbara?

Betyg
8

Ingen kommentar.

15. Skulle Du i ett liknande ärende rekommendera en placering inom samma verksamhet?

Ja, absolut! Jag har gett dem som förslag till kollegor.

16. Vilka anser Du är verksamhetens starkaste sidor?

Starka sidor är bra personal med rätt kompetens, erfarenhet samt gott bemötande, både mot oss och mot de som bor där. De har bra struktur, med aktiviteter och så, det är väldigt uppstyrt. De gör enskilda veckoplaner med varje person och de har kontaktpersoner.

Skolberga HVB

17. Vilka anser Du är verksamhetens svagaste sidor?

Förbättringsområden är återrapportering och kontakt. Det skulle behövas mer regebunden kontakt, speciellt direkt när det händer något.

18. Är det någon typ av tjänst eller kompetens som Du saknar hos den här verksamheten i samband med placeringar?

Nej, jag kommer ej på något i nuläget.

19. Med utgångspunkt från Dina erfarenheter, vilket betyg mellan 1 och 10 skulle Du då ge verksamheten som en helhetsbedömning, där 1 = mycket dåligt och 10 = bästa tänkbara?

Ingen kommentar.

Betyg
7

Övriga kommentarer och synpunkter

Inga övriga kommentarer.

Intervjuad

Huddinge kommun

C 50670

M 357271

PC 90006

S 2

Intervjudatum 2016-12-22

Kommentar om intervjun:

Handläggaren svarar på frågor för två placeringar samtidigt och en del av svaren är liknande för dessa.

1. Är aktuell placering pågående i verksamheten just nu?

Ja. Placeringen påbörjades i april 2016.

2. Vilken typ av placering gäller det (familj, vuxen, barn, par, förälder och barn, akutplacering, behandling, utredning, vård etc.)?

Det gäller omvårdnadsboende enligt SoL, för en vuxen person.

3a. Om Du fick betygsätta den information som ni fick om verksamheten, innan ert beslut om placering, vilket betyg mellan 1 och 10 skulle Du då sätta, där 1 = mycket dåligt och 10 = bästa tänkbara?

Betyg

Jag fick en del information, men kände även till Skolberga sedan tidigare. Jag kan inte betygsätta.

3b. Hur fick du kännedom om verksamheten (placeringservice, kollega, broschyr, utskick etc.)?

Jag tror att jag fick kännedom genom avtal.

4. Om Du fick betygsätta mottagande och introduktion av er klient, vilket betyg mellan 1 och 10 skulle Du då sätta, där 1 = mycket dåligt och 10 = bästa tänkbara?

Betyg

Mottagandet var mycket bra. Jag var ej med vid själva placeringstillfället, men på informationsmötet efteråt. Jag kan inte betygsätta.

Skolberga HVB

5. Om Du fick betygsätta verksamhetens arbete kring klientens genomförandeplan (upprättande, revideringar, arbetet enligt denna plan etc.), vilket betyg mellan 1 och 10 skulle Du då sätta, där 1 = mycket dåligt och 10 = bästa tänkbara?

De gör ett bra arbete, personalen är väldigt engagerade och har kunskap om målgruppen. De försöker att få fram klientens goda sidor och ser det som fungerar.

Betyg
8

6. Om Du fick betygsätta verksamhetens omvårdnadsinsatser gentemot klienten (kost, logi, dagliga rutiner etc.), vilket betyg mellan 1 och 10 skulle Du då sätta, där 1 = mycket dåligt och 10 = bästa tänkbara?

Omvårdnaden fungerar bra.

Betyg
8

7. Om Du fick betygsätta verksamhetens arbete med att motivera klienten till samverkan enligt den individuellt upprättade behandlingsplanen, vilket betyg mellan 1 och 10 skulle Du då sätta, där 1 = mycket dåligt och 10 = bästa tänkbara?

Motivationsarbetet fungerar väldigt bra.

Betyg
7

8. Om Du fick betygsätta verksamhetens sociala kontroll av klienten (kontroll av destruktivt beteende, kriminalitet, missbruk och begränsning av rörelsefrihet), vilket betyg mellan 1 och 10 skulle Du då sätta, där 1 = mycket dåligt och 10 = bästa tänkbara?

De har koll på klienten för det mesta, genom drogtestar osv.

Betyg
7

9. Om Du fick betygsätta möjligheten till arbete och studier för klienten, vilket betyg mellan 1 och 10 skulle Du då sätta, där 1 = mycket dåligt och 10 = bästa tänkbara?

De har ganska mycket sysselsättning att erbjuda samt även möjligheter till att utföra en del jobb utanför verksamheten.

Betyg
7

10. Om Du fick betygsätta möjligheten till fritidsaktiviteter för klienten, vilket betyg mellan 1 och 10 skulle Du då sätta, där 1 = mycket dåligt och 10 = bästa tänkbara?

Det finns en del att göra där.

Betyg
7

Skolberga HVB

11. Om Du fick betygsätta verksamhetens arbete med klientens föräldrar/anhöriga (anhörigboende, umgängesmöjligheter och övrig kontakt), vilket betyg mellan 1 och 10 skulle Du då sätta, där 1 = mycket dåligt och 10 = bästa tänkbara?

Betyg
-

Det finns inget uppdrag om nätverksarbete från vår sida, men klienten har en anhörig, som de har kontakt med. Jag kan inte betygsätta

12. Om Du fick betygsätta uppföljning och rapportering kring klienten från verksamhetens sida (regelbundna möten, muntlig information, skriftliga rapporter etc.), vilket betyg mellan 1 och 10 skulle Du då sätta, där 1 = mycket dåligt och 10 = bästa tänkbara?

Betyg
10

Uppföljning och rapportering fungerar bra. De hör av sig om det är något och jag får månadsrapporter. De sköter rapporteringen utan anmärkning.

13. Om Du fick betygsätta verksamhetens planering och genomförande av utslussning av klienten, vilket betyg mellan 1 och 10 skulle Du då sätta, där 1 = mycket dåligt och 10 = bästa tänkbara?

Betyg
-

Det är ej tal om utsluss än så länge.

14. Om Du fick betygsätta denna placering ifråga om hur väl den passade/matchade klienten, vilket betyg mellan 1 och 10 skulle Du då sätta, där 1 = mycket dåligt och 10 = bästa tänkbara?

Betyg
9

Placeringen passar bra.

15. Skulle Du i ett liknande ärende rekommendera en placering inom samma verksamhet?

Ja, absolut!

16. Vilka anser Du är verksamhetens starkaste sidor?

Starka sidor är att de verkar ha kunskap om målgruppen, missbruk och psykisk ohälsa, att de bryr sig och är engagerade. Personalen tröttnar ej på klienten, utan visar intresse.

Skolberga HVB

17. Vilka anser Du är verksamhetens svagaste sidor?

Jag kan ej komma på några förbättringsområden.

18. Är det någon typ av tjänst eller kompetens som Du saknar hos den här verksamheten i samband med placeringar?

Nej, jag har inte saknat något.

19. Med utgångspunkt från Dina erfarenheter, vilket betyg mellan 1 och 10 skulle Du då ge verksamheten som en helhetsbedömning, där 1 = mycket dåligt och 10 = bästa tänkbara?

Ingen kommentar.

Betyg
9

Övriga kommentarer och synpunkter

Inga övriga kommentarer.

Intervjuad

Huddinge kommun

C 50670

M 357264

PC 90006

S 2

Intervjudatum 2016-12-22

Kommentar om intervjun:

Handläggaren svarar på frågor för två placeringar samtidigt och en del av svaren är liknande för dessa.

1. Är aktuell placering pågående i verksamheten just nu?

Nej, placeringen avslutades i november 2016.

2. Vilken typ av placering gäller det (familj, vuxen, barn, par, förälder och barn, akutplacering, behandling, utredning, vård etc.)?

Det gällde stödboende enligt SoL, för en vuxen person.

3a. Om Du fick betygsätta den information som ni fick om verksamheten, innan ert beslut om placering, vilket betyg mellan 1 och 10 skulle Du då sätta, där 1 = mycket dåligt och 10 = bästa tänkbara?

Betyg

-

Jag var ej med i början när placeringen gjordes, så jag kan inte betygsätta informationen.

3b. Hur fick du kännedom om verksamheten (placeringservice, kollega, broschyr, utskick etc.)?

Jag fick troligen kännedom genom avtal.

4. Om Du fick betygsätta mottagande och introduktion av er klient, vilket betyg mellan 1 och 10 skulle Du då sätta, där 1 = mycket dåligt och 10 = bästa tänkbara?

Betyg

-

Klienten var redan placerad när jag kom in i ärendet. Jag kan inte betygsätta mottagandet och introduktionen.

Skolberga HVB

5. Om Du fick betygsätta verksamhetens arbete kring klientens genomförandeplan (upprättande, revideringar, arbetet enligt denna plan etc.), vilket betyg mellan 1 och 10 skulle Du då sätta, där 1 = mycket dåligt och 10 = bästa tänkbara?

De gjorde ett bra arbete. Personalen var väldigt engagerade och försökte ta fram klientens goda sidor och se det som fungerade. De hade också stor kunskap om målgruppen.

Betyg
8

6. Om Du fick betygsätta verksamhetens omvårdnadsinsatser gentemot klienten (kost, logi, dagliga rutiner etc.), vilket betyg mellan 1 och 10 skulle Du då sätta, där 1 = mycket dåligt och 10 = bästa tänkbara?

Omvårdnaden var god.

Betyg
9

7. Om Du fick betygsätta verksamhetens arbete med att motivera klienten till samverkan enligt den individuellt upprättade behandlingsplanen, vilket betyg mellan 1 och 10 skulle Du då sätta, där 1 = mycket dåligt och 10 = bästa tänkbara?

Klienten hade stora svårigheter genom sitt funktionshinder och krävde mycket jobb. De lyckades inte alltid men de gjorde vad de kunde för att motivera.

Betyg
7

8. Om Du fick betygsätta verksamhetens sociala kontroll av klienten (kontroll av destruktivt beteende, kriminalitet, missbruk och begränsning av rörelsefrihet), vilket betyg mellan 1 och 10 skulle Du då sätta, där 1 = mycket dåligt och 10 = bästa tänkbara?

Klienten bröt mot regler och rökte inomhus, trots påminnelser. Han tog även dit en del personer, så de var tvungna att ha mycket kontroll på honom.

Betyg
10

9. Om Du fick betygsätta möjligheten till arbete och studier för klienten, vilket betyg mellan 1 och 10 skulle Du då sätta, där 1 = mycket dåligt och 10 = bästa tänkbara?

De hade ganska mycket sysselsättning att erbjuda där, samt även möjligheter till att utföra en del jobb utanför verksamheten.

Betyg
7

10. Om Du fick betygsätta möjligheten till fritidsaktiviteter för klienten, vilket betyg mellan 1 och 10 skulle Du då sätta, där 1 = mycket dåligt och 10 = bästa tänkbara?

Det fanns en del att göra där.

Betyg
7

Skolberga HVB

11. Om Du fick betygsätta verksamhetens arbete med klientens föräldrar/anhöriga (anhörigboende, umgängesmöjligheter och övrig kontakt), vilket betyg mellan 1 och 10 skulle Du då sätta, där 1 = mycket dåligt och 10 = bästa tänkbara?

Betyg
-

Nätverksarbete var ej något uppdrag från vår sida. Klienten hade själv kontakt med sina anhöriga.

12. Om Du fick betygsätta uppföljning och rapportering kring klienten från verksamhetens sida (regelbundna möten, muntlig information, skriftliga rapporter etc.), vilket betyg mellan 1 och 10 skulle Du då sätta, där 1 = mycket dåligt och 10 = bästa tänkbara?

Betyg
10

Rapporteringen fungerade bra. De hörde av sig om det var något och jag fick månadsrapporter. De skötte detta utan anmärkning.

13. Om Du fick betygsätta verksamhetens planering och genomförande av utslussning av klienten, vilket betyg mellan 1 och 10 skulle Du då sätta, där 1 = mycket dåligt och 10 = bästa tänkbara?

Betyg
-

Klienten var aldrig i någon utslussfas. Man var tvungen att avbryta placeringen på grund av klientens beteende.

14. Om Du fick betygsätta denna placering ifråga om hur väl den passade/matchade klienten, vilket betyg mellan 1 och 10 skulle Du då sätta, där 1 = mycket dåligt och 10 = bästa tänkbara?

Betyg
7

De jobbade väldigt bra med klienten, men sa att han kanske hade behövt något annat.

15. Skulle Du i ett liknande ärende rekommendera en placering inom samma verksamhet?

Ja, absolut!

16. Vilka anser Du är verksamhetens starkaste sidor?

Starka sidor är att man får uppfattning om att de har kunskap om målgruppen, missbruk och psykisk ohälsa, att de bryr sig och är engagerade. Jag får en känsla av att personalen ej tröttnar på klienterna, utan visar stort intresse för målgruppen.

Skolberga HVB

17. Vilka anser Du är verksamhetens svagaste sidor?

Jag kan ej direkt komma på några förbättringsområden.

18. Är det någon typ av tjänst eller kompetens som Du saknar hos den här verksamheten i samband med placeringar?

Nej, jag har inte saknat något i det här ärendet.

19. Med utgångspunkt från Dina erfarenheter, vilket betyg mellan 1 och 10 skulle Du då ge verksamheten som en helhetsbedömning, där 1 = mycket dåligt och 10 = bästa tänkbara?

Ingen kommentar.

Betyg
9

Övriga kommentarer och synpunkter

Inga övriga kommentar.

Intervjuad

Haninge Kommun

C 150445

M 357111

PC 90006

S 2

Intervjudatum 2016-12-20

Kommentar om intervjun:

1. Är aktuell placering pågående i verksamheten just nu?

Nej, placeringen avslutades i april 2016.

2. Vilken typ av placering gäller det (familj, vuxen, barn, par, förälder och barn, akutplacering, behandling, utredning, vård etc.)?

Det var en omvårdnadsplacering enligt SoL, för en vuxen person.

3a. Om Du fick betygsätta den information som ni fick om verksamheten, innan ert beslut om placering, vilket betyg mellan 1 och 10 skulle Du då sätta, där 1 = mycket dåligt och 10 = bästa tänkbara?

Betyg

-

Klienten hade bott där en tid innan jag tog över ärendet, så jag kan inte betygsätta informationen.

3b. Hur fick du kännedom om verksamheten (placeringservice, kollega, broschyr, utskick etc.)?

Jag fick kännedom genom det här ärendet och via kollegor, som talade gott om Skolberga.

4. Om Du fick betygsätta mottagande och introduktion av er klient, vilket betyg mellan 1 och 10 skulle Du då sätta, där 1 = mycket dåligt och 10 = bästa tänkbara?

Betyg

-

Placeringen var redan påbörjad när jag tog över, så jag vet ej hur mottagandet var.

Skolberga HVB

5. Om Du fick betygsätta verksamhetens arbete kring klientens genomförandeplan (upprättande, revideringar, arbetet enligt denna plan etc.), vilket betyg mellan 1 och 10 skulle Du då sätta, där 1 = mycket dåligt och 10 = bästa tänkbara?

Betyg

-

Jag var aldrig på någon uppföljning och var ej delaktig i det som var grunden till genomförandeplanen. Jag tror att de hade ett engagerat sätt att få fram en genomförandeplan och arbeta enligt den, men kan inte betygsätta.

6. Om Du fick betygsätta verksamhetens omvårdnadsinsatser gentemot klienten (kost, logi, dagliga rutiner etc.), vilket betyg mellan 1 och 10 skulle Du då sätta, där 1 = mycket dåligt och 10 = bästa tänkbara?

Betyg

8

Omvårdnaden var bra och klienten var välmående. Han hade ett stort maniskt behov, men de försökte att möta honom på ett bra sätt. De hade goda rutiner för omvårdnad.

7. Om Du fick betygsätta verksamhetens arbete med att motivera klienten till samverkan enligt den individuellt upprättade behandlingsplanen, vilket betyg mellan 1 och 10 skulle Du då sätta, där 1 = mycket dåligt och 10 = bästa tänkbara?

Betyg

-

Det behövdes inget motivationsarbete, då det gällde en lättsam och följsam man.

8. Om Du fick betygsätta verksamhetens sociala kontroll av klienten (kontroll av destruktivt beteende, kriminalitet, missbruk och begränsning av rörelsefrihet), vilket betyg mellan 1 och 10 skulle Du då sätta, där 1 = mycket dåligt och 10 = bästa tänkbara?

Betyg

-

Klienten var periodvis väldigt manisk och de fick bland annat försöka att få honom till att ta sin medicin. Jag kan inte betygsätta.

9. Om Du fick betygsätta möjligheten till arbete och studier för klienten, vilket betyg mellan 1 och 10 skulle Du då sätta, där 1 = mycket dåligt och 10 = bästa tänkbara?

Betyg

-

Det var inte aktuellt med någon sysselsättning, på grund av klientens tillstånd och behov.

10. Om Du fick betygsätta möjligheten till fritidsaktiviteter för klienten, vilket betyg mellan 1 och 10 skulle Du då sätta, där 1 = mycket dåligt och 10 = bästa tänkbara?

Betyg

-

Klienten fick göra det han ville och han hade en aktiv dotter, som även var hans förvaltare. Hon var väldigt engagerad och såg till att klienten hade en bra fritid. Jag kan inte betygsätta.

Skolberga HVB

11. Om Du fick betygsätta verksamhetens arbete med klientens föräldrar/anhöriga (anhörigboende, umgängesmöjligheter och övrig kontakt), vilket betyg mellan 1 och 10 skulle Du då sätta, där 1 = mycket dåligt och 10 = bästa tänkbara?

Betyg
-

Kontakten med nätverket var jättebra. Jag upplevde att de hade ett gott samarbete men jag kan inte betygsätta.

12. Om Du fick betygsätta uppföljning och rapportering kring klienten från verksamhetens sida (regelbundna möten, muntlig information, skriftliga rapporter etc.), vilket betyg mellan 1 och 10 skulle Du då sätta, där 1 = mycket dåligt och 10 = bästa tänkbara?

Betyg
9

Rapporteringen var jättebra. De var behjälpliga och snabba på att informera mig, samt att svara om jag frågat om något. Jag fick även skriftliga rapporter.

13. Om Du fick betygsätta verksamhetens planering och genomförande av utslussning av klienten, vilket betyg mellan 1 och 10 skulle Du då sätta, där 1 = mycket dåligt och 10 = bästa tänkbara?

Betyg
-

Det blev ingen utsluss. Klienten åkte till sjukhus och sedan vidare till annat boende.

14. Om Du fick betygsätta denna placering ifråga om hur väl den passade/matchade klienten, vilket betyg mellan 1 och 10 skulle Du då sätta, där 1 = mycket dåligt och 10 = bästa tänkbara?

Betyg
8

Klienten verkade må väldigt bra och trivdes på Skolberga. Hans dotter var också nöjd med placeringen.

15. Skulle Du i ett liknande ärende rekommendera en placering inom samma verksamhet?

Ja.

16. Vilka anser Du är verksamhetens starkaste sidor?

Den starkaste sidan är deras värdegrund, att de ser människan och håller fast. De har respekt för människans värde och utvecklingsmöjligheter och de vågar se att alla kan fortsätta utvecklas.

Skolberga HVB

17. Vilka anser Du är verksamhetens svagaste sidor?

De har ganska mycket äldre personer där och det skulle bli en bättre miljö för alla om det var en mer blandad målgrupp. Det gäller att fömedla detta till oss handläggare också, så att vi inte fastnar i att en klient alltid passar bäst med personer i sin egen ålder.

18. Är det någon typ av tjänst eller kompetens som Du saknar hos den här verksamheten i samband med placeringar?

Nej.

19. Med utgångspunkt från Dina erfarenheter, vilket betyg mellan 1 och 10 skulle Du då ge verksamheten som en helhetsbedömning, där 1 = mycket dåligt och 10 = bästa tänkbara?

Det är en jättebra verksamhet!

Betyg
8

Övriga kommentarer och synpunkter

Inga övriga kommentarer.

Intervjuad

Sigtuna kommun

C 989950 M 357076

PC 90006 S 2

Intervjudatum 2016-12-19

Kommentar om intervjun:

1. Är aktuell placering pågående i verksamheten just nu?

Ja, placeringen påbörjades i juli 2016.

2. Vilken typ av placering gäller det (familj, vuxen, barn, par, förälder och barn, akutplacering, behandling, utredning, vård etc.)?

Det gäller omsorgsboende enligt SoL, för en vuxen peson.

3a. Om Du fick betygsätta den information som ni fick om verksamheten, innan ert beslut om placering, vilket betyg mellan 1 och 10 skulle Du då sätta, där 1 = mycket dåligt och 10 = bästa tänkbara?

Betyg

5

Jag fick information genom nätet, ringde sedan och kollade om de hade plats. Det var inte så mycket information som jag fick.

3b. Hur fick du kännedom om verksamheten (placeringservice, kollega, broschyr, utskick etc.)?

Jag fick kännedom genom att jag sökte på nätet.

4. Om Du fick betygsätta mottagande och introduktion av er klient, vilket betyg mellan 1 och 10 skulle Du då sätta, där 1 = mycket dåligt och 10 = bästa tänkbara?

Betyg

7

Mottagandet var bra planerat, även om det inte blev lika bra sedan. Han som tog emot oss från början, var tvungen att gå och då fanns ej någon tydlig person som tog över mottagandet.

Skolberga HVB

5. Om Du fick betygsätta verksamhetens arbete kring klientens genomförandeplan (upprättande, revideringar, arbetet enligt denna plan etc.), vilket betyg mellan 1 och 10 skulle Du då sätta, där 1 = mycket dåligt och 10 = bästa tänkbara?

Genomförandeplanerna kommer, men vi har ej haft någon uppföljning, så jag kan inte uttala mig om deras arbete.

Betyg
-

6. Om Du fick betygsätta verksamhetens omvårdnadsinsatser gentemot klienten (kost, logi, dagliga rutiner etc.), vilket betyg mellan 1 och 10 skulle Du då sätta, där 1 = mycket dåligt och 10 = bästa tänkbara?

Klienten är inte nöjd, men det hör till hennes sjukdomsbild. Jag har inte fått någon information från kontaktpersonen och när jag ringt, har jag fått som svar att allt är okej. Jag kan inte betygsätta.

Betyg
-

7. Om Du fick betygsätta verksamhetens arbete med att motivera klienten till samverkan enligt den individuellt upprättade behandlingsplanen, vilket betyg mellan 1 och 10 skulle Du då sätta, där 1 = mycket dåligt och 10 = bästa tänkbara?

Vi har inte gjort någon uppföljning på plats och jag har inte hunnit träffa någon på stället, så jag kan ej uttala mig om motivationsarbetet.

Betyg
-

8. Om Du fick betygsätta verksamhetens sociala kontroll av klienten (kontroll av destruktivt beteende, kriminalitet, missbruk och begränsning av rörelsefrihet), vilket betyg mellan 1 och 10 skulle Du då sätta, där 1 = mycket dåligt och 10 = bästa tänkbara?

Det behövs ingen social kontroll av klienten.

Betyg
-

9. Om Du fick betygsätta möjligheten till arbete och studier för klienten, vilket betyg mellan 1 och 10 skulle Du då sätta, där 1 = mycket dåligt och 10 = bästa tänkbara?

Det är inte aktuellt med sysselsättning, då klienten ej har någon sjukdomsinsikt.

Betyg
-

10. Om Du fick betygsätta möjligheten till fritidsaktiviteter för klienten, vilket betyg mellan 1 och 10 skulle Du då sätta, där 1 = mycket dåligt och 10 = bästa tänkbara?

Klienten vill gärna gå ut och handla. Hon säger att hon inte får gå ut så mycket, men det kan bero på hennes svåra sjukdomsbild. Jag kan inte betygsätta.

Betyg
-

Skolberga HVB

11. Om Du fick betygsätta verksamhetens arbete med klientens föräldrar/anhöriga (anhörigboende, umgängesmöjligheter och övrig kontakt), vilket betyg mellan 1 och 10 skulle Du då sätta, där 1 = mycket dåligt och 10 = bästa tänkbara?

Betyg

-

Jag tror att de har kontakt med en anhörig till klienten, som kommer på besök ibland. Jag kan inte betygsätta.

12. Om Du fick betygsätta uppföljning och rapportering kring klienten från verksamhetens sida (regelbundna möten, muntlig information, skriftliga rapporter etc.), vilket betyg mellan 1 och 10 skulle Du då sätta, där 1 = mycket dåligt och 10 = bästa tänkbara?

Betyg

3

Jag får bara genomförandeplaner och där står inte hur det går. Jag har inte fått några journalanteckningar, så jag saknar social dokumentation. Helst skulle jag vilja ha rapporter månadsvis, men i alla fall var tredje månad, så att jag hålls uppdaterad.

13. Om Du fick betygsätta verksamhetens planering och genomförande av utslussning av klienten, vilket betyg mellan 1 och 10 skulle Du då sätta, där 1 = mycket dåligt och 10 = bästa tänkbara?

Betyg

-

Det är för tidigt med utslussning.

14. Om Du fick betygsätta denna placering ifråga om hur väl den passade/matchade klienten, vilket betyg mellan 1 och 10 skulle Du då sätta, där 1 = mycket dåligt och 10 = bästa tänkbara?

Betyg

7

Ingen kommentar.

15. Skulle Du i ett liknande ärende rekommendera en placering inom samma verksamhet?

Ja.

16. Vilka anser Du är verksamhetens starkaste sidor?

Deras starkaste sidor är att de har sjuksköterska på plats och att de kan få det att gå runt med de olika sjukdomsdiagnoserna.

Skolberga HVB

17. Vilka anser Du är verksamhetens svagaste sidor?

Svaga sidor är information och dokumentation.

18. Är det någon typ av tjänst eller kompetens som Du saknar hos den här verksamheten i samband med placeringar?

Ja, de kunde ha ett tydligare kontaktmannaskap.

19. Med utgångspunkt från Dina erfarenheter, vilket betyg mellan 1 och 10 skulle Du då ge verksamheten som en helhetsbedömning, där 1 = mycket dåligt och 10 = bästa tänkbara?

Ingen kommentar.

Betyg
7

Övriga kommentarer och synpunkter

Inga övriga kommentarer.

Intervjuad

Haninge Kommun

C 150445

M 357070

PC 90006

S 2

Intervjudatum 2016-12-19

Kommentar om intervjun:

1. Är aktuell placering pågående i verksamheten just nu?

Nej, placeringen avslutades i oktober 2016.

2. Vilken typ av placering gäller det (familj, vuxen, barn, par, förälder och barn, akutplacering, behandling, utredning, vård etc.)?

Det gäller boende enligt SoL, för en vuxen person.

3a. Om Du fick betygsätta den information som ni fick om verksamheten, innan ert beslut om placering, vilket betyg mellan 1 och 10 skulle Du då sätta, där 1 = mycket dåligt och 10 = bästa tänkbara?

Betyg

-

Det var ej jag som placerade klienten där, utan jag fick ärva placeringen. Jag kan därför inte betygsätta informationen.

3b. Hur fick du kännedom om verksamheten (placeringservice, kollega, broschyr, utskick etc.)?

Jag har känt till dem sedan ganska länge. Första gången vi hade kontakt var för sju, åtta år sedan, i samband med en upphandling.

4. Om Du fick betygsätta mottagande och introduktion av er klient, vilket betyg mellan 1 och 10 skulle Du då sätta, där 1 = mycket dåligt och 10 = bästa tänkbara?

Betyg

-

Mottagandet blev ganska bra. Jag var dock ej med och kan inte betygsätta.

Skolberga HVB

5. Om Du fick betygsätta verksamhetens arbete kring klientens genomförandeplan (upprättande, revideringar, arbetet enligt denna plan etc.), vilket betyg mellan 1 och 10 skulle Du då sätta, där 1 = mycket dåligt och 10 = bästa tänkbara?

Arbetet fungerade bra. Klienten har flyttat vidare nu. Det fungerade så bra för honom på Skolberga, så att de kunde flytta honom till ett boende inom kommunen.

Betyg
8

6. Om Du fick betygsätta verksamhetens omvårdnadsinsatser gentemot klienten (kost, logi, dagliga rutiner etc.), vilket betyg mellan 1 och 10 skulle Du då sätta, där 1 = mycket dåligt och 10 = bästa tänkbara?

Omvårdnaden fungerade bra, den tiden som var.

Betyg
9

7. Om Du fick betygsätta verksamhetens arbete med att motivera klienten till samverkan enligt den individuellt upprättade behandlingsplanen, vilket betyg mellan 1 och 10 skulle Du då sätta, där 1 = mycket dåligt och 10 = bästa tänkbara?

Det var motivationen som låg till grund för det övriga arbetet. Skolberga gjorde det de kunde och när det visade sig att det fanns en möjlighet i kommunen, hjälpte de till på alla sätt för att få det att fungera.

Betyg
9

8. Om Du fick betygsätta verksamhetens sociala kontroll av klienten (kontroll av destruktivt beteende, kriminalitet, missbruk och begränsning av rörelsefrihet), vilket betyg mellan 1 och 10 skulle Du då sätta, där 1 = mycket dåligt och 10 = bästa tänkbara?

De hade viss kontroll av klientens missbruk, men det är inget som jag kan betygsätta.

Betyg
-

9. Om Du fick betygsätta möjligheten till arbete och studier för klienten, vilket betyg mellan 1 och 10 skulle Du då sätta, där 1 = mycket dåligt och 10 = bästa tänkbara?

Möjligheten till sysselsättning var inte så bra. Jag hade önskat större möjligheter men det fanns dock en medvetenhet om detta innan vi placerade klienten.

Betyg
5

10. Om Du fick betygsätta möjligheten till fritidsaktiviteter för klienten, vilket betyg mellan 1 och 10 skulle Du då sätta, där 1 = mycket dåligt och 10 = bästa tänkbara?

Det fanns möjlighet till aktiviteter på stället.

Betyg
7

Skolberga HVB

11. Om Du fick betygsätta verksamhetens arbete med klientens föräldrar/anhöriga (anhörigboende, umgängesmöjligheter och övrig kontakt), vilket betyg mellan 1 och 10 skulle Du då sätta, där 1 = mycket dåligt och 10 = bästa tänkbara?

Betyg
7

De hade ett bra nätverksarbete. De anhöriga var nöjda och det säger en hel del.

12. Om Du fick betygsätta uppföljning och rapportering kring klienten från verksamhetens sida (regelbundna möten, muntlig information, skriftliga rapporter etc.), vilket betyg mellan 1 och 10 skulle Du då sätta, där 1 = mycket dåligt och 10 = bästa tänkbara?

Betyg
8

Rapportering ingick i paketet, både muntligt och skriftligt men den var lite sämre. Jag hade velat ha kvartalsrapporter och att rapporteringen hade varit lite mer organiserad.

13. Om Du fick betygsätta verksamhetens planering och genomförande av utslussning av klienten, vilket betyg mellan 1 och 10 skulle Du då sätta, där 1 = mycket dåligt och 10 = bästa tänkbara?

Betyg
10

Utslussningen fungerade jättebra. De hjälpte till, fanns där och tog hänsyn till klientens krav och behov.

14. Om Du fick betygsätta denna placering ifråga om hur väl den passade/matchade klienten, vilket betyg mellan 1 och 10 skulle Du då sätta, där 1 = mycket dåligt och 10 = bästa tänkbara?

Betyg
8

Ingen kommentar.

15. Skulle Du i ett liknande ärende rekommendera en placering inom samma verksamhet?

Ja.

16. Vilka anser Du är verksamhetens starkaste sidor?

Deras starkaste sidor är omhändertagandet och samarbetet runt omkring.

Skolberga HVB

17. Vilka anser Du är verksamhetens svagaste sidor?

Ett förbättringsområde är rapporteringen.

18. Är det någon typ av tjänst eller kompetens som Du saknar hos den här verksamheten i samband med placeringar?

Ja, det vore bra om man kunde få igång en regelrätt sysselsättning men jag vet att det är svårt att få allt att fungera.

19. Med utgångspunkt från Dina erfarenheter, vilket betyg mellan 1 och 10 skulle Du då ge verksamheten som en helhetsbedömning, där 1 = mycket dåligt och 10 = bästa tänkbara?

Ingen kommentar.

Betyg
8

Övriga kommentarer och synpunkter

Inga övriga kommentarer.

Intervjuad

Huddinge kommun

C 50670

M 356993

PC 90006

S 2

Intervjudatum 2016-12-16

Kommentar om intervjun:

1. Är aktuell placering pågående i verksamheten just nu?

Nej, placeringen avslutades i september 2016.

2. Vilken typ av placering gäller det (familj, vuxen, barn, par, förälder och barn, akutplacering, behandling, utredning, vård etc.)?

Placeringen avsåg psykisk ohälsa och missbruk, för en vuxen person och delades med beroendeenheten.

3a. Om Du fick betygsätta den information som ni fick om verksamheten, innan ert beslut om placering, vilket betyg mellan 1 och 10 skulle Du då sätta, där 1 = mycket dåligt och 10 = bästa tänkbara?

Betyg

7

Jag läste på Skolbergas hemsida, som var bra. Jag pratade också med verksamheten innan placering och fick okej information.

3b. Hur fick du kännedom om verksamheten (placeringservice, kollega, broschyr, utskick etc.)?

Jag fick kännedom via Annika på beroendeenheten, som sa att jag skulle kolla deras hemsida. Jag ringde sedan verksamheten och hörde med dem.

4. Om Du fick betygsätta mottagande och introduktion av er klient, vilket betyg mellan 1 och 10 skulle Du då sätta, där 1 = mycket dåligt och 10 = bästa tänkbara?

Betyg

-

Det var en ganska akut placering och jag var inte ens med, utan det var personal från beroendeenheten som följde med klienten. Jag kan tänka mig att de har en viss rutin för detta. Jag kan inte betygsätta mottagandet.

Skolberga HVB

5. Om Du fick betygsätta verksamhetens arbete kring klientens genomförandeplan (upprättande, revideringar, arbetet enligt denna plan etc.), vilket betyg mellan 1 och 10 skulle Du då sätta, där 1 = mycket dåligt och 10 = bästa tänkbara?

Arbetet kring planen fungerade inte, då klienten valde att inte medverka. De gjorde sitt bästa men det blir missvisande att sätta något betyg på deras arbete.

Betyg
-

6. Om Du fick betygsätta verksamhetens omvårdnadsinsatser gentemot klienten (kost, logi, dagliga rutiner etc.), vilket betyg mellan 1 och 10 skulle Du då sätta, där 1 = mycket dåligt och 10 = bästa tänkbara?

Klienten valde att inte medverka och var ganska motstridig till att ta emot någon omvårdnad. Skolberga gjorde dock verkligen vad de kunde.

Betyg
8

7. Om Du fick betygsätta verksamhetens arbete med att motivera klienten till samverkan enligt den individuellt upprättade behandlingsplanen, vilket betyg mellan 1 och 10 skulle Du då sätta, där 1 = mycket dåligt och 10 = bästa tänkbara?

Skolberga gjorde tappra försök till att motivera men klienten var motsträvig. Det var inte så mycket diskussioner kring detta, så jag kan inte betygsätta.

Betyg
-

8. Om Du fick betygsätta verksamhetens sociala kontroll av klienten (kontroll av destruktivt beteende, kriminalitet, missbruk och begränsning av rörelsefrihet), vilket betyg mellan 1 och 10 skulle Du då sätta, där 1 = mycket dåligt och 10 = bästa tänkbara?

Kontrollen var inte alls bra, då klienten satte sig på tvären. Skolberga fick inte igenom alla urinprover, fast de informerat om att det är så de arbetar och att provsvaren blir automatiskt positiva om klienten vägrar. Jag kan inte betygsätta.

Betyg
-

9. Om Du fick betygsätta möjligheten till arbete och studier för klienten, vilket betyg mellan 1 och 10 skulle Du då sätta, där 1 = mycket dåligt och 10 = bästa tänkbara?

Det fanns goda möjligheter till sysselsättning. De har väldigt mycket eget och jag hade även beviljat klienten daglig sysselsättning, men den genomfördes aldrig. De försökte vänta ut klienten, så att denne fick landa och komma till sans. Klienten valde dock att komma och gå som denne ville.

Betyg
10

10. Om Du fick betygsätta möjligheten till fritidsaktiviteter för klienten, vilket betyg mellan 1 och 10 skulle Du då sätta, där 1 = mycket dåligt och 10 = bästa tänkbara?

Fritidsaktiviteter erbjöds men det mottogs inte av klienten, som gjorde som denne ville. Jag kan inte betygsätta.

Betyg
-

Skolberga HVB

11. Om Du fick betygsätta verksamhetens arbete med klientens föräldrar/anhöriga (anhörigboende, umgängesmöjligheter och övrig kontakt), vilket betyg mellan 1 och 10 skulle Du då sätta, där 1 = mycket dåligt och 10 = bästa tänkbara?

Betyg
-

Jag vet faktiskt inte om de hade någon kontakt med nätverket och kan inte betygsätta. Det var inget vi efterfrågade i första hand. Det skulle tas upp, men hann aldrig bli aktuellt.

12. Om Du fick betygsätta uppföljning och rapportering kring klienten från verksamhetens sida (regelbundna möten, muntlig information, skriftliga rapporter etc.), vilket betyg mellan 1 och 10 skulle Du då sätta, där 1 = mycket dåligt och 10 = bästa tänkbara?

Betyg
10

Uppföljning och rapportering fungerade jättebra. De hörde av sig löpande per telefon och skickade även genomförandeplaner.

13. Om Du fick betygsätta verksamhetens planering och genomförande av utslussning av klienten, vilket betyg mellan 1 och 10 skulle Du då sätta, där 1 = mycket dåligt och 10 = bästa tänkbara?

Betyg
-

Klienten blev inlagd och verksamheten kunde inte ta tillbaka honom, då han inte medverkat i något. Det blev därför ingen utsluss.

14. Om Du fick betygsätta denna placering ifråga om hur väl den passade/matchade klienten, vilket betyg mellan 1 och 10 skulle Du då sätta, där 1 = mycket dåligt och 10 = bästa tänkbara?

Betyg
8

Hade klienten varit tillmötesgående, hade placeringen passat bra. Verksamheten kanske låg lite för nära civilisationen, med tanke på klientens missbruk men det är fint där och de erbjuder möjligheter till bra mat och eget rum.

15. Skulle Du i ett liknande ärende rekommendera en placering inom samma verksamhet?

Ja, absolut!

16. Vilka anser Du är verksamhetens starkaste sidor?

Den starkaste sidan är att de jobbar med dubbeldiagnoser och diagnoser i samspel med missbruk.

Skolberga HVB

17. Vilka anser Du är verksamhetens svagaste sidor?

Jag vet faktiskt inte vilka som är deras svaga sidor.

18. Är det någon typ av tjänst eller kompetens som Du saknar hos den här verksamheten i samband med placeringar?

Nej.

19. Med utgångspunkt från Dina erfarenheter, vilket betyg mellan 1 och 10 skulle Du då ge verksamheten som en helhetsbedömning, där 1 = mycket dåligt och 10 = bästa tänkbara?

Ingen kommentar.

Betyg
8

Övriga kommentarer och synpunkter

Inga övriga kommentarer.

Intervjuad

Stockholms Stad Enskede-Årsta-Vantör

C 1032771 M 356974

PC 90006 S 2

Intervjudatum 2016-12-16

Kommentar om intervjun:

1. Är aktuell placering pågående i verksamheten just nu?

Ja, placeringen påbörjades i mars 2013.

2. Vilken typ av placering gäller det (familj, vuxen, barn, par, förälder och barn, akutplacering, behandling, utredning, vård etc.)?

Det gäller omvårdnad och omsorg enligt SoL, för en vuxen person.

3a. Om Du fick betygsätta den information som ni fick om verksamheten, innan ert beslut om placering, vilket betyg mellan 1 och 10 skulle Du då sätta, där 1 = mycket dåligt och 10 = bästa tänkbara?

Betyg

-

Det var en kollega till mig som placerade klienten, så jag kan inte betygsätta informationen.

3b. Hur fick du kännedom om verksamheten (placeringservice, kollega, broschyr, utskick etc.)?

Jag fick kännedom genom att jag övertog ärendet.

4. Om Du fick betygsätta mottagande och introduktion av er klient, vilket betyg mellan 1 och 10 skulle Du då sätta, där 1 = mycket dåligt och 10 = bästa tänkbara?

Betyg

-

Klienten tyckte själv inte att mottagandet var bra. Det var hennes åsikt och jag var inte med, så jag kan inte betygsätta.

Skolberga HVB

5. Om Du fick betygsätta verksamhetens arbete kring klientens genomförandeplan (upprättande, revideringar, arbetet enligt denna plan etc.), vilket betyg mellan 1 och 10 skulle Du då sätta, där 1 = mycket dåligt och 10 = bästa tänkbara?

Betyg

7

De skickar regelbundna genomförandplaner. De är välskrivna, men det känns som att de bara kopierar föregående plan och att det inte är så mycket uppdaterat alla gånger. De skulle kunna beskriva hur de arbetar, så att man ser att de verkligen följer planen. Det går att jobba mer med den delen.

6. Om Du fick betygsätta verksamhetens omvårdnadsinsatser gentemot klienten (kost, logi, dagliga rutiner etc.), vilket betyg mellan 1 och 10 skulle Du då sätta, där 1 = mycket dåligt och 10 = bästa tänkbara?

Betyg

5

Omvårdnaden är inte så bra och jag är inte så nöjd. Även om klienten är ganska svår, behöver hon mer omvårdnad och tid än vad de lägger på henne.

7. Om Du fick betygsätta verksamhetens arbete med att motivera klienten till samverkan enligt den individuellt upprättade behandlingsplanen, vilket betyg mellan 1 och 10 skulle Du då sätta, där 1 = mycket dåligt och 10 = bästa tänkbara?

Betyg

5

De kunde göra mer för att motivera klienten.

8. Om Du fick betygsätta verksamhetens sociala kontroll av klienten (kontroll av destruktivt beteende, kriminalitet, missbruk och begränsning av rörelsefrihet), vilket betyg mellan 1 och 10 skulle Du då sätta, där 1 = mycket dåligt och 10 = bästa tänkbara?

Betyg

-

Ärendet är kopplat till en psykiatrisk mottagning och klienten har en kontaktperson där. Jag kan inte betygsätta verksamhetens del i kontrollen.

9. Om Du fick betygsätta möjligheten till arbete och studier för klienten, vilket betyg mellan 1 och 10 skulle Du då sätta, där 1 = mycket dåligt och 10 = bästa tänkbara?

Betyg

-

Eftersom klienten är över 65 år, är det inte aktuellt med någon sysselsättning.

10. Om Du fick betygsätta möjligheten till fritidsaktiviteter för klienten, vilket betyg mellan 1 och 10 skulle Du då sätta, där 1 = mycket dåligt och 10 = bästa tänkbara?

Betyg

5

Förut kunde klienten gå själv och tog sig överallt. Nu är hon så svag, så jag vet ej hur de lyckas med några aktiviteter. De gör ej tillräckligt mycket för att motivera henne och individanpassa aktiviteterna.

Skolberga HVB

11. Om Du fick betygsätta verksamhetens arbete med klientens föräldrar/anhöriga (anhörigboende, umgängesmöjligheter och övrig kontakt), vilket betyg mellan 1 och 10 skulle Du då sätta, där 1 = mycket dåligt och 10 = bästa tänkbara?

Betyg
-

Klienten har bara en bror, som inte vill ha någon kontakt med klienten. Jag kan inte betygsätta.

12. Om Du fick betygsätta uppföljning och rapportering kring klienten från verksamhetens sida (regelbundna möten, muntlig information, skriftliga rapporter etc.), vilket betyg mellan 1 och 10 skulle Du då sätta, där 1 = mycket dåligt och 10 = bästa tänkbara?

Betyg
7

Uppföljningen och rapporteringen är ganska okej. Jag får genomförandeplanerna i tid, även om de kunde vara mer utförliga. De ringer om klienten hamnar på sjukhus eller något annat.

13. Om Du fick betygsätta verksamhetens planering och genomförande av utslussning av klienten, vilket betyg mellan 1 och 10 skulle Du då sätta, där 1 = mycket dåligt och 10 = bästa tänkbara?

Betyg
-

Jag har pratat med klienten och tycker att hon behöver komma till ett ställe med mer omvårdnad, men det är inte lätt att övertala henne till det. Skolberga skulle kunna jobba lite mer motiverande, då de har den dagliga kontakten med klienten. Jag kan inte betygsätta.

14. Om Du fick betygsätta denna placering ifråga om hur väl den passade/matchade klienten, vilket betyg mellan 1 och 10 skulle Du då sätta, där 1 = mycket dåligt och 10 = bästa tänkbara?

Betyg
6

Det här är en av de svåraste placeringar vi har. Klienten fick flytta runt flera gånger innan hon hamnade på Skolberga och hon skulle behöva ännu mer omvårdnad.

15. Skulle Du i ett liknande ärende rekommendera en placering inom samma verksamhet?

Nej, eftersom verksamheten inte är anpassad till personer över 65 år. De är inte riktigt handikappanpassade heller.

16. Vilka anser Du är verksamhetens starkaste sidor?

Jag har för lite insyn i verksamheten, så det blir orättvist att säga något speciellt.

Skolberga HVB

17. Vilka anser Du är verksamhetens svagaste sidor?

Jag har för lite insyn i verksamheten, så det blir orättvist att säga något speciellt.

18. Är det någon typ av tjänst eller kompetens som Du saknar hos den här verksamheten i samband med placeringar?

Ja, det skulle ej skada med mer utbildning av personalen kring psykiska sjukdomar, bemötande och förhållningssätt.

19. Med utgångspunkt från Dina erfarenheter, vilket betyg mellan 1 och 10 skulle Du då ge verksamheten som en helhetsbedömning, där 1 = mycket dåligt och 10 = bästa tänkbara?

Ingen kommentar.

Betyg
6

Övriga kommentarer och synpunkter

Inga övriga kommentarer.

Intervjuad

Haninge Kommun

C 150445 M 356967

PC 90006 S 2

Intervjudatum 2016-12-16

Kommentar om intervjun:

1. Är aktuell placering pågående i verksamheten just nu?

Ja, placeringen påbörjades i maj 2012.

2. Vilken typ av placering gäller det (familj, vuxen, barn, par, förälder och barn, akutplacering, behandling, utredning, vård etc.)?

Det gäller vård och omsorg enligt SoL, för en vuxen person.

3a. Om Du fick betygsätta den information som ni fick om verksamheten, innan ert beslut om placering, vilket betyg mellan 1 och 10 skulle Du då sätta, där 1 = mycket dåligt och 10 = bästa tänkbara?

Betyg

Det var ej jag som gjorde placeringen, så jag kan inte betygsätta informationen.

3b. Hur fick du kännedom om verksamheten (placeringservice, kollega, broschyr, utskick etc.)?

Vi hade placerat där tidigare och hade förtroende för deras verksamhet.

4. Om Du fick betygsätta mottagande och introduktion av er klient, vilket betyg mellan 1 och 10 skulle Du då sätta, där 1 = mycket dåligt och 10 = bästa tänkbara?

Betyg

Jag har ej hört något om mottagandet och kan inte betygsätta.

Skolberga HVB

5. Om Du fick betygsätta verksamhetens arbete kring klientens genomförandeplan (upprättande, revideringar, arbetet enligt denna plan etc.), vilket betyg mellan 1 och 10 skulle Du då sätta, där 1 = mycket dåligt och 10 = bästa tänkbara?

De skickar regelbundna genomförandplaner, där det framgår hur de jobbar och om det sker några förändringar. Jag kan ej se vad mer man kan göra.

Betyg
8

6. Om Du fick betygsätta verksamhetens omvårdnadsinsatser gentemot klienten (kost, logi, dagliga rutiner etc.), vilket betyg mellan 1 och 10 skulle Du då sätta, där 1 = mycket dåligt och 10 = bästa tänkbara?

Omvårdnaden fungerar bra. De gör vad de kan för att få klienten att äta och är noga med att se till att han tar sin medicin. Skolberga är uppmärksamma på om det är något som är konstigt med klienten, till exempel att han tagit någon drog. I så fall ser de till att han kommer till sjukvården och därifrån tillbaka igen.

Betyg
9

7. Om Du fick betygsätta verksamhetens arbete med att motivera klienten till samverkan enligt den individuellt upprättade behandlingsplanen, vilket betyg mellan 1 och 10 skulle Du då sätta, där 1 = mycket dåligt och 10 = bästa tänkbara?

Skolberga försöker att motivera klienten till sysselsättning. De gör så gott de kan, utifrån det som är möjligt.

Betyg
8

8. Om Du fick betygsätta verksamhetens sociala kontroll av klienten (kontroll av destruktivt beteende, kriminalitet, missbruk och begränsning av rörelsefrihet), vilket betyg mellan 1 och 10 skulle Du då sätta, där 1 = mycket dåligt och 10 = bästa tänkbara?

Kontrollen fungerar bra, bland annat genom drogtester. De är uppmärksamma på om något avviker och tar tag i det på en gång.

Betyg
10

9. Om Du fick betygsätta möjligheten till arbete och studier för klienten, vilket betyg mellan 1 och 10 skulle Du då sätta, där 1 = mycket dåligt och 10 = bästa tänkbara?

Det finns inte så mycket att välja på. De har försökt att få klienten till en sysselsättning i närheten, deras snickeriverkstad, men han är inte så intresserad. Det vore bra om det fanns mer att välja på, mer variation.

Betyg
5

10. Om Du fick betygsätta möjligheten till fritidsaktiviteter för klienten, vilket betyg mellan 1 och 10 skulle Du då sätta, där 1 = mycket dåligt och 10 = bästa tänkbara?

Klienten är inte så intresserad av något och vill ej delta i de gemensamma aktiviteterna. Han sysselsätter sig själv och Skolberga försöker uppmuntra till det han är intresserad av, så långt det går. Jag kan inte betygsätta.

Betyg
-

Skolberga HVB

11. Om Du fick betygsätta verksamhetens arbete med klientens föräldrar/anhöriga (anhörigboende, umgängesmöjligheter och övrig kontakt), vilket betyg mellan 1 och 10 skulle Du då sätta, där 1 = mycket dåligt och 10 = bästa tänkbara?

Betyg
-

Jag vet ej hur mycket anhöriga klienten har och han har inte varit intresserad av några kontakter. Jag kan inte betygsätta.

12. Om Du fick betygsätta uppföljning och rapportering kring klienten från verksamhetens sida (regelbundna möten, muntlig information, skriftliga rapporter etc.), vilket betyg mellan 1 och 10 skulle Du då sätta, där 1 = mycket dåligt och 10 = bästa tänkbara?

Betyg
10

De är bra på uppföljning och rapportering. Jag får regelbundna genomförandeplaner, kvartalsvis. Vid behov, om det händer något, får jag alltid veta det.

13. Om Du fick betygsätta verksamhetens planering och genomförande av utslussning av klienten, vilket betyg mellan 1 och 10 skulle Du då sätta, där 1 = mycket dåligt och 10 = bästa tänkbara?

Betyg
-

Det är för tidigt med utsluss. Klienten fungerar bra på Skolberga, trivs och har inga planer på att flytta till sin hemkommun.

14. Om Du fick betygsätta denna placering ifråga om hur väl den passade/matchade klienten, vilket betyg mellan 1 och 10 skulle Du då sätta, där 1 = mycket dåligt och 10 = bästa tänkbara?

Betyg
9

Placeringen passar bra. De kan ta hand om klienten på ett väldigt bra sätt.

15. Skulle Du i ett liknande ärende rekommendera en placering inom samma verksamhet?

Ja.

16. Vilka anser Du är verksamhetens starkaste sidor?

Deras starkaste sidor är att de ser personen, är uppmärksamma, ser förändringar samt har koll på hur klienten mår och vad han behöver.

Skolberga HVB

17. Vilka anser Du är verksamhetens svagaste sidor?

Jag kommer ej på några svaga sidor.

18. Är det någon typ av tjänst eller kompetens som Du saknar hos den här verksamheten i samband med placeringar?

Nej.

19. Med utgångspunkt från Dina erfarenheter, vilket betyg mellan 1 och 10 skulle Du då ge verksamheten som en helhetsbedömning, där 1 = mycket dåligt och 10 = bästa tänkbara?

Vi har bara goda erfarenheter av Skolberga. Vi har nu ramavtal med dem, vilket vi inte hade när jag övertog det här ärendet.

Betyg
9

Övriga kommentarer och synpunkter

Inga övriga kommentarer.

Intervjuad

Södertälje Kommun

C 138710 M 356963

PC 90006 S 2

Intervjudatum 2016-12-16

Kommentar om intervjun:

1. Är aktuell placering pågående i verksamheten just nu?

Ja, placeringen påbörjades i juli 2014.

2. Vilken typ av placering gäller det (familj, vuxen, barn, par, förälder och barn, akutplacering, behandling, utredning, vård etc.)?

Det gäller omvårdnad enligt SoL, för en vuxen person.

3a. Om Du fick betygsätta den information som ni fick om verksamheten, innan ert beslut om placering, vilket betyg mellan 1 och 10 skulle Du då sätta, där 1 = mycket dåligt och 10 = bästa tänkbara?

Betyg

-

Det är ej jag som tagit beslutet om placering, så jag kan ej betygsätta informationen.

3b. Hur fick du kännedom om verksamheten (placeringservice, kollega, broschyr, utskick etc.)?

Jag kände till Skolberga sedan tidigare. När jag jobbade i en annan kommun, hade jag en klient placerad där.

4. Om Du fick betygsätta mottagande och introduktion av er klient, vilket betyg mellan 1 och 10 skulle Du då sätta, där 1 = mycket dåligt och 10 = bästa tänkbara?

Betyg

-

Jag vet ej hur mottagandet var och kan inte betygsätta.

Skolberga HVB

5. Om Du fick betygsätta verksamhetens arbete kring klientens genomförandeplan (upprättande, revideringar, arbetet enligt denna plan etc.), vilket betyg mellan 1 och 10 skulle Du då sätta, där 1 = mycket dåligt och 10 = bästa tänkbara?

Betyg

8

Arbetet fungerar bra. Det är en svår klient, men de jobbar på och gör så gott de kan.

6. Om Du fick betygsätta verksamhetens omvårdnadsinsatser gentemot klienten (kost, logi, dagliga rutiner etc.), vilket betyg mellan 1 och 10 skulle Du då sätta, där 1 = mycket dåligt och 10 = bästa tänkbara?

Betyg

-

Det är svårt att betygsätta omvårdnaden, då klienten är missnöjd med allt!

7. Om Du fick betygsätta verksamhetens arbete med att motivera klienten till samverkan enligt den individuellt upprättade behandlingsplanen, vilket betyg mellan 1 och 10 skulle Du då sätta, där 1 = mycket dåligt och 10 = bästa tänkbara?

Betyg

-

Motivationsarbetet fungerar bra. Det är inte lätt, men jag är övertygad om att Skolberga gör vad de kan. Jag har inte haft placeringen så länge och kan inte betygsätta.

8. Om Du fick betygsätta verksamhetens sociala kontroll av klienten (kontroll av destruktivt beteende, kriminalitet, missbruk och begränsning av rörelsefrihet), vilket betyg mellan 1 och 10 skulle Du då sätta, där 1 = mycket dåligt och 10 = bästa tänkbara?

Betyg

-

Kontrollen fungerar bra, med de problem klienten har och har haft. De har utfört tester tidigare men inte nu längre, då de lyckats motivera klienten till nykterhet. jag kan inte betygsätta.

9. Om Du fick betygsätta möjligheten till arbete och studier för klienten, vilket betyg mellan 1 och 10 skulle Du då sätta, där 1 = mycket dåligt och 10 = bästa tänkbara?

Betyg

10

Möjlighet till sysselsättning finns men klienten vill inte ha någon. Man kan hjälpa till med matlagning, städning, trädgårdsarbete och pyssel. Det finns även möjlighet till riktig sysselsättning i vår kommun.

10. Om Du fick betygsätta möjligheten till fritidsaktiviteter för klienten, vilket betyg mellan 1 och 10 skulle Du då sätta, där 1 = mycket dåligt och 10 = bästa tänkbara?

Betyg

10

Det finns möjlighet till aktiviteter men klienten vill inte delta. De gör vad de kan för att motivera henne till det.

Skolberga HVB

11. Om Du fick betygsätta verksamhetens arbete med klientens föräldrar/anhöriga (anhörigboende, umgängesmöjligheter och övrig kontakt), vilket betyg mellan 1 och 10 skulle Du då sätta, där 1 = mycket dåligt och 10 = bästa tänkbara?

Betyg
-

Det är inte aktuellt med nätverksarbete, då det i stort sett inte finns några anhöriga.

12. Om Du fick betygsätta uppföljning och rapportering kring klienten från verksamhetens sida (regelbundna möten, muntlig information, skriftliga rapporter etc.), vilket betyg mellan 1 och 10 skulle Du då sätta, där 1 = mycket dåligt och 10 = bästa tänkbara?

Betyg
8

Rapporteringen fungerar bra. Vi träffas regelbundet, då jag åker till verksamheten och jag får kontinuerliga genomförandeplaner.

13. Om Du fick betygsätta verksamhetens planering och genomförande av utslussning av klienten, vilket betyg mellan 1 och 10 skulle Du då sätta, där 1 = mycket dåligt och 10 = bästa tänkbara?

Betyg
-

Det är för tidigt med utslussning ännu.

14. Om Du fick betygsätta denna placering ifråga om hur väl den passade/matchade klienten, vilket betyg mellan 1 och 10 skulle Du då sätta, där 1 = mycket dåligt och 10 = bästa tänkbara?

Betyg
-

Klienten är för det mesta missnöjd med allt, så det är svårt att sätta ett betyg.

15. Skulle Du i ett liknande ärende rekommendera en placering inom samma verksamhet?

Ja.

16. Vilka anser Du är verksamhetens starkaste sidor?

Deras starkaste sida är bemötandet mot oss och mot klienten, som ändå är viktigast. Andra starka sidor är det stöd som klienten får, samt miljön.

Skolberga HVB

17. Vilka anser Du är verksamhetens svagaste sidor?

Jag har för lite insyn i verksamheten, då jag bara kommer dit en gång i halvåret och kan inte säga några direkta förbättringsområden. Det är ju bra om de jobbar med att förbättra de områden de har.

18. Är det någon typ av tjänst eller kompetens som Du saknar hos den här verksamheten i samband med placeringar?

Ja, för min klient vore det bra med ett bättre samarbete med dietist.

19. Med utgångspunkt från Dina erfarenheter, vilket betyg mellan 1 och 10 skulle Du då ge verksamheten som en helhetsbedömning, där 1 = mycket dåligt och 10 = bästa tänkbara?

Ingen kommentar.

Betyg
8

Övriga kommentarer och synpunkter

Inga övriga kommentarer.